

保証だより

地域とともに、未来を紡ぐサポーター



富山県信用保証協会

TOPICS

- ・ 創業者交流会を開催しました
- ・ 信用保証業務講座を行いました
- ・ 「ビジネスカジュアル」を開始しました
- ・ 外部評価委員会の開催

令和6年度
2024

夏

Summer

CONTENTS

お知らせコーナー

- ◆保証制度の改正および延長について 1
- ◆内部勉強会を行いました 2
- ◆第26回富山県中小企業支援ネットワーク会議を開催しました 2
- ◆創業者交流会を開催しました 3
- ◆TKC北陸会富山県支部月例会に参加しました 3
- ◆意見交換会を行いました 4
- ◆信用保証業務講座を行いました 4
- ◆「ビジネスカジュアル」を開始しました 5
- ◆令和6年度第1回金融支援連絡会議を開催しました 5
- ◆第6次中期事業計画および令和5年度経営計画の実績評価 6
- ◆外部評価委員会の開催 7

令和6年度第1四半期末の保証業務概況 8

業務概況の推移 10

業務諸統計

1. 市町村別保証状況 12
2. 金融機関別保証状況 13
3. 制度別保証状況 14

表紙写真：内川（写真提供：（公社）とやま観光推進機構）

富山県射水市の新湊地区に流れる内川。川沿いに広がる歴史ある町並みと、川の両岸に漁船が並ぶ光景から、「日本のベニス」と呼ばれています。ノスタルジックな雰囲気の魅力なこの地域は、ドラマや映画のロケ地としても多く利用されています。

内川沿いに架かる12の橋を巡りながら散歩すれば、潮の香やカモメの鳴き声など、港町らしい風情を感じることができます。また、観光船で海へ向かう船旅も、ゆったりとした時間を過ごしたい方におススメです。

保証制度の改正および延長について（※主な制度）

改正

「経営力強化保証」の改正

中小企業者が金融機関や認定経営革新等支援機関の力を借りながら経営改善に取り組む場合に、信用保証料を引き下げする保証制度です。令和5年3月末をもって申込受付を停止しておりましたが、伴走支援型特別保証の終了に伴い、令和6年7月1日より一部内容を改正のうえ、再開いたしました。

※赤字は、終了前の経営力強化保証からの変更箇所

| | |
|----------------|---|
| 申込人 資格要件 | 金融機関と認定経営革新等支援機関の支援を受けつつ、自ら事業計画を策定し、計画の実行と金融機関への当該計画の進捗報告を行う中小企業者 |
| 資金用途 | 事業資金（事業計画の実施に必要な資金に限る） ※SN5号を利用する場合は、経営の安定に必要な事業資金であって、新型コロナウイルス感染症関連保証に係る既往借入金を借り換えることが必要 |
| 保証限度額 | 2億8,000万円（組合等は4億8,000万円） ※旧経営力強化保証の保証債務残高を含む |
| 保証期間 （据置期間） | 【一括返済】 1年以内 【分割返済】 運転資金：5年以内（1年以内） 設備資金：7年以内（1年以内） 借換資金：10年以内（1年以内） |
| 融資利率 | 金融機関所定利率 |
| 保証料率 （年率） | 0.45%～1.75% ※SN5号を利用する場合は、0.68% ※貸借対照表を作成していない者は1.15% |
| 取扱期間 | 令和6年7月1日～ |

SN5号利用の場合、借換は新型コロナウイルス感染症関連保証に係る既往借入金に限られます（新規融資分を加えることは可能）

延長

①事業再生計画実施関連保証(感染症対応型)の取扱期限の延長

| 延長前 | 延長後 |
|-------------|--------------|
| 令和6年6月30日まで | 令和6年12月31日まで |

②令和6年能登半島地震にかかるSN4号の指定期間の延長

| 延長前 | 延長後 |
|---------------------|---------------------|
| 令和6年1月1日から令和6年6月30日 | 令和6年1月1日から令和6年9月30日 |

③令和6年能登半島地震による災害にかかる災害関係保証の適用期限の延長

| 延長前 | 延長後 |
|----------------------|----------------------|
| 令和6年1月11日から令和6年7月31日 | 令和6年1月11日から令和7年7月31日 |

お知らせコーナー

内部勉強会を行いました

令和6年6月4日に、金融庁作成の「業種別支援の着眼点」を活用した勉強会を行いました。当協会職員の中小企業診断士が講師となり、「業種別支援の着眼点」から、保証協会の職員が効率的、効果的に事業者支援を行うためのポイントを学びました（写真左）。

また、令和6年6月20日に、たけだ不動産鑑定事務所の竹田不動産鑑定士をお招きし、「不動産を取扱う実務上の留意点について」と題して勉強会を行いました。実際の不動産鑑定における基本的思考や必要な知識など、具体例を交えながらお話いただきました（写真右）。



「業種別支援の着眼点」勉強会の様子



竹田不動産鑑定士

第26回富山県中小企業支援ネットワーク会議を開催しました

令和6年6月12日に「第26回富山県中小企業支援ネットワーク会議」を開催しました。本会議は、県内金融機関・支援機関等で構成され、県内中小企業者の経営改善・事業再生の支援策の共有や、スキルの向上を目的として、定期的で開催しております。

今回は、国や県の中小企業金融施策等に関する情報、県内の融資動向や地域金融機関・各支援機関等の支援策等を共有し、意見交換を行いました。

本会議を通じ、国、地方公共団体、金融機関、中小企業支援機関の連携を強めることで、さらなる地域経済の発展に向けた金融支援・経営支援に引き続き努めてまいります。



創業者交流会を開催しました

令和6年6月21日に、富山信用金庫と合同で、創業予定者及び創業5年未満の方を対象とした「創業者交流会」を開催しました。

15名の創業予定者・創業者の方にご参加いただいたほか、当協会の創業支援担当者と富山信用金庫の職員も加わり、創業期の悩みや疑問を気軽に相談できる環境づくりを目指しました。当日は創業支援に関する取組みの紹介から始まり、ご協力いただいた「自称居酒屋えく坊」のオーナー様から、創業時のエピソードについてお話いただきました。

会の後半では、創業計画策定や融資といった創業前の相談だけでなく、創業後のPR活動やSNSの活用、事業の差別化など、様々な課題について意見交換が行われました。



TKC北陸会富山県支部月例会に参加しました

令和6年7月5日に、TKC北陸会富山県支部にて開催された月例会に参加しました。

当協会は、TKC北陸会と「中小企業・小規模事業者の持続的成長支援に関する覚書」を平成30年に締結しており、定期的な情報交換を行っています。当日は保証推進部と経営支援室の職員から、富山県信用保証協会の取組みについて紹介させていただきました。

今後も関係機関との連携を深め、地域の中小企業・小規模事業者の支援に努めてまいります。



当協会 浜田会長



TKC北陸会 篠井富山県支部支部長

意見交換会を行いました

令和6年7月12日に、株式会社日本政策金融公庫富山支店・高岡支店と意見交換会を行いました。保証推進部・経営支援室の職員が、創業支援や経営支援に関する取組みについて紹介し、日本政策金融公庫からは、創業融資や事業再生融資、事業承継融資に関する動向について情報共有いただきました。

当協会では、セミナーや内部勉強会への講師派遣、意見交換会の開催など、様々な活動を行っております。お気軽にお問い合わせください。

<お問い合わせ先>

職員派遣のご依頼

☎：076-423-3173（企画情報課）



意見交換会の様子

信用保証業務講座を行いました

新・金融機関専用ページ
トップ画面

信用保証業務講座 動画

令和6年7月18日に、金融機関職員向けの信用保証業務講座をオンラインで行いました。

例年、受講者の業務経験に合わせ、基本コースと実務コースに分けて開催しており、今年も多くの方にご参加いただきました。ご回答いただいたアンケートの結果を受け、実施内容を検討し、来年度も引き続き金融機関の皆さまに信用保証制度への理解を深めていただき、保証推進にご協力いただけますよう、充実した情報発信に努めてまいります。

また、当日都合が悪く参加できなかった方や内容を振り返りたい方向けに、当協会の新・金融機関専用ページにて当日の内容を録画した動画を掲載しています。ぜひご活用ください。

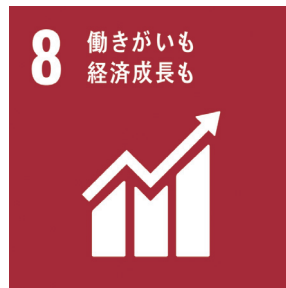
「ビジネスカジュアル」を開始しました

当協会は、SDGs の取組みの一環として、令和6年8月1日より全職員を対象にビジネスカジュアルを導入いたしました。

勤務時における服装の多様化を推進することにより、気候変動への適応や、職員一人ひとりの個性や自主性を尊重した活力ある働きやすい職場環境づくりを進めるとともに、お客様へのサービス向上を目指してまいります。

お客様に失礼とならないよう、TPO に応じた清潔感のある服装、身だしなみに努めてまいりますので、ご理解を賜りますようお願い申し上げます。

お客様におかれましても、ご来訪の際は、ご遠慮なく軽装でお越しくださいますようお願いいたします。



令和6年度第1回金融支援連絡会議を開催しました

当協会は、令和6年7月24日に「令和6年度第1回金融支援連絡会議」として、金融機関・支援機関向けに事業者支援講演会を開催いたしました。

民間金融機関出身である追手門学院大学経営学部長の水野浩児氏より、事業者支援における金融機関・各支援機関の連携強化の必要性や、事業者支援に必要なスキル、これからの事業者支援のポイントなどについてご講演いただきました。

アフターコロナを迎え、社会経済活動の正常化が進んでいるものの、物価高、人材不足等の影響により、中小企業・小規模事業者を取り巻く環境は依然として厳しい状況が続いており、金融機関・各支援機関が連携した、資金繰り支援にとどまらない、一歩先を見据えた経営改善・事業再生支援が必要とされています。

本講演を通じて、富山県内の金融機関、支援機関との連携をさらに強化し、県内中小企業者の金融の円滑化と経営支援に引き続き努めてまいります。



第6次中期計画および令和5年度経営計画の実績評価

第6次中期事業計画および令和5年度経営計画の実績評価を行いました。

第6次中期事業計画の実績評価(令和3年度～令和5年度)

1. 地域の動向及び信用保証協会の実績

- (1) 地域経済及び中小企業者の動向
- (2) 中小企業者向け融資及び保証の動向
- (3) 県内中小企業者の資金繰り状況
- (4) 県内中小企業者の設備投資動向
- (5) 県内の雇用情勢

2. 中期業務運営方針の評価

- (1) ポストコロナを見据え、中小企業者の多様な資金需要に対するきめ細かな対応と金融機関と連携した実効性の高い支援体制の構築に取り組むとともに、利用者目線での保証業務の改善に努める。
- (2) 創業者の育成等により地方創生に一層の貢献を果たし、また、ポストコロナを見据え、中小企業者の経営改善・事業承継・事業再生等を促すために、金融機関や関係機関との連携・支援等による幅広い取組みを行うとともに、その効果検証の試行・準備を進める。
- (3) 回収の最大化と効率的な求償権管理を図りつつ、求償権債務者の事業再生への取組みを支援する。
- (4) 業務の健全性と適切性を確保する経営管理態勢を確立し、地域に根ざし公的性質を有する機関として、円滑な事業運営と信頼され必要とされる組織運営に努める。

3. 事業実績について

令和5年度経営計画の実績評価

1. 令和5年度経営計画の実績評価

- 1 業務環境
- 2 重点課題について
 - (1) 保証部門
 - (2) 期中管理・経営支援部門
 - (3) 回収部門
 - (4) その他間接部門
 - 3 事業計画について
 - 4 収支計画について
 - 5 財務計画について

2. 事業計画

3. 収支計画

4. 財務計画

5. 経営諸比率

外部評価委員会の開催

令和6年6月21日、当協会にて外部評価委員会を開催しました。

当協会は、外部評価委員会（行政経験者、公認会計士、大学教授の3名で構成）を設置し、計画の実施状況について自己評価を行うとともに、第三者である外部評価委員会による客観的な評価をいただいています。

外部評価委員の主な意見

第6次中期事業計画の実績評価について

令和3年度から令和5年度の経済情勢は、コロナ禍を乗り越えて緩やかに持ち直していたものの、地震の発生等により、消費の一部や生産に弱い動きがみられた。また、中小企業者を取り巻く環境は、物価高等による先行き不透明感が拭えないことに加え、人手不足や価格転嫁への対応等の様々な経営課題が山積みするなど、依然として厳しい状況が続いている。

保証承諾については、景気を持ち直しやコロナの影響による保証利用の一巡により逡減するものと見込んだが、長期化するコロナ禍や物価高等の影響により、ゼロゼロ融資の返済開始を迎える中小企業者においては返済負担軽減のための借換え需要が旺盛であり、保証債務残高は令和4年度末で、過去最高額を記録した。一方、代位弁済は、各種政策効果などにより一定程度抑えられ、計画を下回ったが、令和5年度においては、企業倒産の増加などから前年度に比べ大きく増加した。

協会におかれては、中小企業者の経営の安定を図るため、その支援・育成を行う役割を再認識し、国、県及び市町村の施策の一翼を担いつつ、業務運営にあたられたい。

令和5年度経営計画の実績評価について

令和5年度の本県経済は、コロナ禍を乗り越えて持ち直していたものの、地震の影響等により、消費の一部や生産に弱い動きがみられ、中小企業者を取り巻く環境は、物価高等の影響により、先行き不透明感が拭えず、また、人手不足をはじめ、価格転嫁への対応、賃金上昇や事業承継問題などの様々な経営課題が山積みしており、依然として厳しいものであった。

令和5年度の保証承諾額は、借換え需要の増加等により年度計画比143.6%（前期比103.7%）、保証債務残高は、繰上償還の増加などから前期に比べ減少したが、保証承諾額が計画を大きく上回ったことから、同計画比107.5%（前期比90.7%）と、中小企業者に対する資金繰り支援に一定の役割を果たした。

一方で、代位弁済額は、企業倒産の増加などから、同計画比130.2%（前期比171.7%）と計画を大きく上回ることとなった。

県内景気の先行きは、依然として不透明さがあることから、協会におかれては地域で唯一の信用補完機関としての役割を再認識するとともに、中小企業者の金融安定化と経営支援に役職員挙げて取り組まれたい。



※詳細は当協会ホームページからご覧ください。

トップ画面



富山県信用保証協会とは



情報公開資料



事業計画・経営計画・評価

令和6年度第1四半期末(4~6月)の保証業務概況

保証承諾 86 億円 (前年同期比 53.7%)

保証債務残高 3,007 億円 (前年同期比 89.5%)

当期中の保証承諾は、928 件、85 億 80 百万円で、前年同期比、件数 74.6%、金額 53.7% となった。
制度別保証承諾額では、協会制度は前年同期比 213.8%、県制度は 13.8%、市制度は 251.5% となった。
「伴走支援型特別保証」の利用が最も多く、承諾 125 件、21 億 77 百万円となった。当期中の保証承諾の 3 割弱を占め、金額が最も多い制度となった。

6 月末の保証債務残高は、3,006 億 91 百万円、前年同期比 89.5% となった。

期間延長や返済方法の変更の条件変更承諾は、516 件、66 億 9 百万円で、前年同期比、件数 93.3%、金額 122.1% となった。

代位弁済は、13 億 51 百万円、前年同期比 178.3% と増加した。

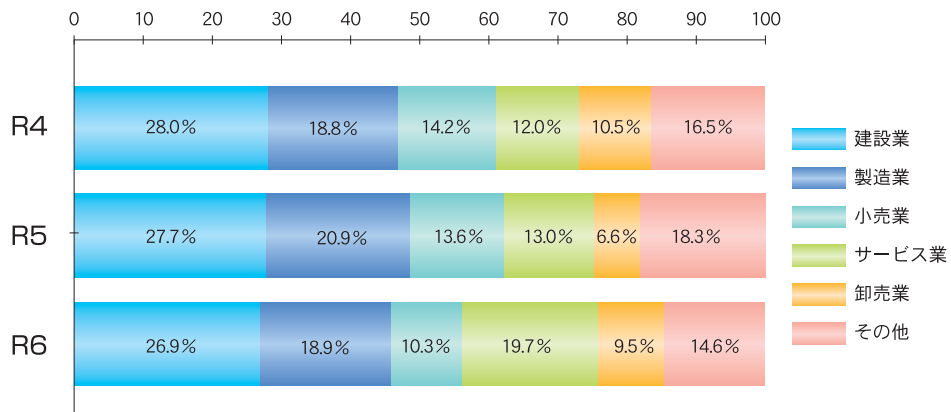
保証承諾

業種別

前年同期比 (金額) 製造業 48.5%、非製造業 55.1 %

- ・増加業種は、インターネット附随サービス業625.0%
- ・減少業種は、サービス業81.8%、卸売業77.2%、保険媒介代理業72.7%等13業種

業種別構成比 (金額)



金融機関群別

前年同期比 (金額)

地方銀行56.7%、第二地銀58.3%、信用金庫45.2%、信用組合 52.2%

制度別

前年同期比 (金額)

- ・内訳は、協会制度 213.8%、県制度 13.8%、市制度 251.5%

| | | |
|----------------|------|----------|
| ・伴走支援型特別保証 | 125件 | 21億77百万円 |
| ・富山市運転資金保証 | 185件 | 13億89百万円 |
| ・富山市設備投資支援資金保証 | 124件 | 11億68百万円 |

資金使途別
金額別

代位弁済

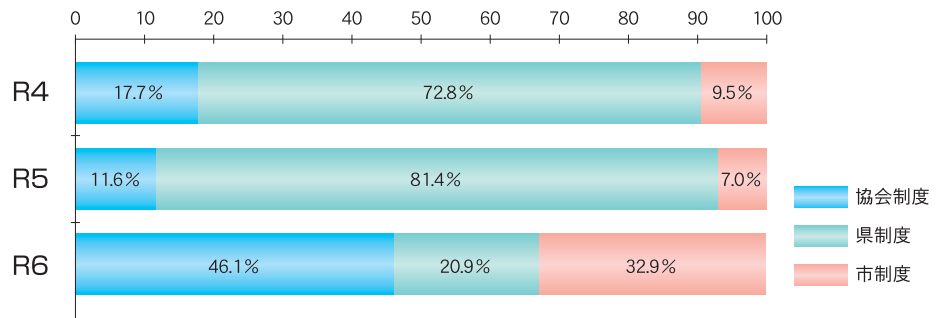
保証債務残高

業種別

1企業あたり
保証利用残高

保証利用
企業数

制度別構成比(金額)



前年同期比(金額) 運転資金46.2%、設備資金105.0%、運転・設備資金62.8%
1件平均保証金額925万円で、359万円小口化

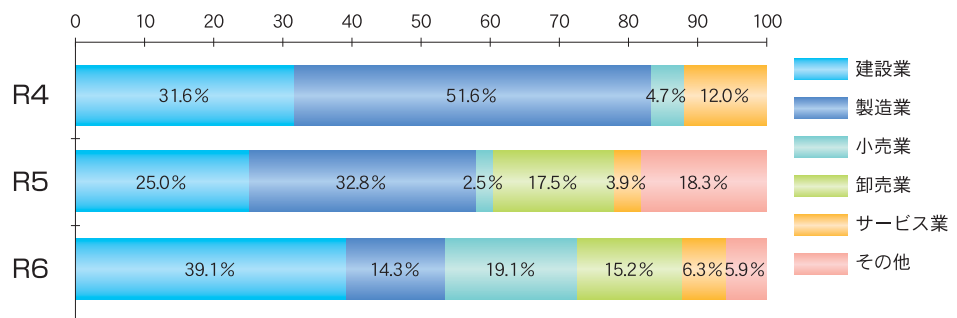
46企業、113件、13億51百万円

前年同期比企業数158.6%、件数122.8%、金額178.3%

・業種別状況を金額構成比でみた上位4業種

- ①建設業39.1%
- ②小売業19.1%
- ③卸売業15.2%
- ④製造業14.3%

業種別構成比(金額)



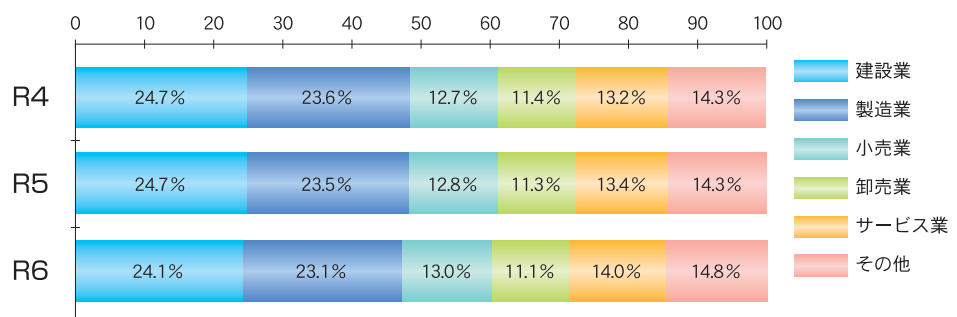
25,992件、3,006億91百万円

前年同期比 件数93.3%、金額89.5%

金額構成比 上位5業種

- ①建設業 24.1%
- ②製造業 23.1%
- ③サービス業 14.0%
- ④小売業 13.0%
- ⑤卸売業 11.1%

業種別構成比(金額)



2,305万円で、前年度末に比べ47万円減少

13,045企業で、前年度末比98.8% (162企業の減少) で、県内中小企業者数 (31,390※) に対する保証利用率は41.6%となっている。

※出典：令和5年12月13日中小企業庁公表資料

業務概況の推移

保証承諾

(単位:百万円、%)

| | 令和4年度 | | | 令和5年度 | | | 令和6年度 | | |
|-----|-------|--------|-------|-------|--------|-------|-------|-------|------|
| | 件数 | 金額 | 前年比 | 件数 | 金額 | 前年比 | 件数 | 金額 | 前年比 |
| 4月 | 313 | 3,570 | 24.8 | 316 | 3,738 | 104.7 | 355 | 3,160 | 84.6 |
| 5月 | 388 | 4,497 | 239.6 | 411 | 5,107 | 113.6 | 267 | 2,071 | 40.6 |
| 6月 | 438 | 5,012 | 199.6 | 517 | 7,118 | 142.0 | 306 | 3,348 | 47.0 |
| 7月 | 398 | 4,699 | 176.5 | 436 | 5,915 | 125.9 | | | |
| 8月 | 356 | 3,876 | 119.0 | 445 | 6,188 | 159.6 | | | |
| 9月 | 504 | 5,963 | 140.7 | 558 | 8,665 | 145.3 | | | |
| 上期計 | 2,397 | 27,617 | 95.4 | 2,683 | 36,731 | 133.0 | 928 | 8,580 | 53.7 |
| 10月 | 340 | 4,325 | 126.3 | 420 | 5,404 | 125.0 | | | |
| 11月 | 465 | 7,027 | 183.2 | 431 | 6,124 | 87.1 | | | |
| 12月 | 547 | 7,667 | 160.3 | 531 | 7,318 | 95.4 | | | |
| 1月 | 396 | 5,819 | 169.6 | 426 | 5,193 | 89.2 | | | |
| 2月 | 567 | 9,608 | 207.9 | 521 | 7,605 | 79.2 | | | |
| 3月 | 1,214 | 21,041 | 187.9 | 1,010 | 17,802 | 84.6 | | | |
| 下期計 | 3,529 | 55,487 | 177.3 | 3,339 | 49,446 | 89.1 | | | |
| 合計 | 5,926 | 83,104 | 137.9 | 6,022 | 86,176 | 103.7 | 928 | 8,580 | 53.7 |

保証債務残高

(単位:百万円、%)

| | 令和4年度 | | | 令和5年度 | | | 令和6年度 | | |
|------|--------|---------|-------|--------|---------|-------|--------|---------|------|
| | 件数 | 金額 | 前年比 | 件数 | 金額 | 前年比 | 件数 | 金額 | 前年比 |
| 4月 | 27,766 | 337,355 | 98.6 | 28,331 | 343,784 | 101.9 | 26,030 | 306,299 | 89.1 |
| 5月 | 27,789 | 336,307 | 98.3 | 28,162 | 340,497 | 101.2 | 26,026 | 303,297 | 89.1 |
| 6月 | 27,822 | 336,210 | 98.8 | 27,873 | 335,919 | 99.9 | 25,992 | 300,691 | 89.5 |
| 7月 | 27,893 | 336,079 | 99.2 | 27,459 | 329,898 | 98.2 | | | |
| 8月 | 27,922 | 335,395 | 99.4 | 27,085 | 324,385 | 96.7 | | | |
| 9月 | 27,956 | 335,207 | 99.7 | 26,909 | 321,816 | 96.0 | | | |
| 10月 | 28,023 | 334,596 | 99.8 | 26,805 | 319,506 | 95.5 | | | |
| 11月 | 27,997 | 334,169 | 100.0 | 26,655 | 317,160 | 94.9 | | | |
| 12月 | 28,113 | 336,041 | 100.5 | 26,570 | 316,138 | 94.1 | | | |
| 1月 | 28,148 | 335,274 | 100.5 | 26,533 | 314,350 | 93.8 | | | |
| 2月 | 28,211 | 336,492 | 101.0 | 26,401 | 311,529 | 92.6 | | | |
| 3月 | 28,341 | 342,390 | 101.9 | 26,175 | 310,659 | 90.7 | | | |
| 平均残高 | 27,998 | 336,293 | 99.8 | 27,080 | 323,803 | 96.3 | 26,016 | 303,429 | 89.2 |

代位弁済

(単位:百万円、%)

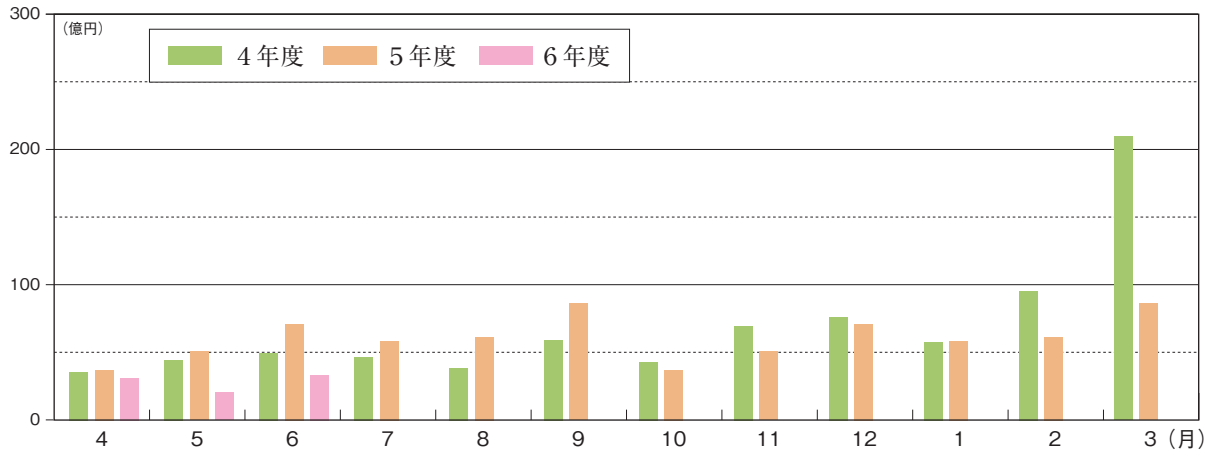
| | 令和4年度 | | | 令和5年度 | | | 令和6年度 | | |
|-----|-------|-------|-------|-------|-------|-------|-------|-------|-------|
| | 件数 | 金額 | 前年比 | 件数 | 金額 | 前年比 | 件数 | 金額 | 前年比 |
| 4月 | 18 | 153 | 118.6 | 40 | 284 | 186.3 | 39 | 280 | 98.5 |
| 5月 | 9 | 153 | 45.7 | 30 | 216 | 140.9 | 40 | 631 | 292.2 |
| 6月 | 24 | 342 | 649.5 | 22 | 258 | 75.5 | 34 | 440 | 170.8 |
| 7月 | 14 | 100 | 83.4 | 42 | 434 | 434.9 | | | |
| 8月 | 16 | 86 | 22.1 | 43 | 424 | 493.2 | | | |
| 9月 | 11 | 58 | 30.2 | 13 | 162 | 277.4 | | | |
| 上期計 | 92 | 891 | 73.2 | 190 | 1,777 | 199.4 | 113 | 1,351 | 178.3 |
| 10月 | 14 | 126 | 42.6 | 26 | 442 | 351.9 | | | |
| 11月 | 28 | 356 | 226.1 | 27 | 331 | 92.9 | | | |
| 12月 | 32 | 345 | 243.2 | 28 | 342 | 99.1 | | | |
| 1月 | 16 | 177 | 154.3 | 27 | 315 | 177.9 | | | |
| 2月 | 10 | 161 | 348.7 | 33 | 407 | 253.8 | | | |
| 3月 | 21 | 219 | 100.7 | 39 | 291 | 133.0 | | | |
| 下期計 | 121 | 1,384 | 142.3 | 180 | 2,129 | 153.9 | | | |
| 合計 | 213 | 2,275 | 103.9 | 370 | 3,906 | 171.7 | 113 | 1,351 | 178.3 |

令和6年度四半期合計

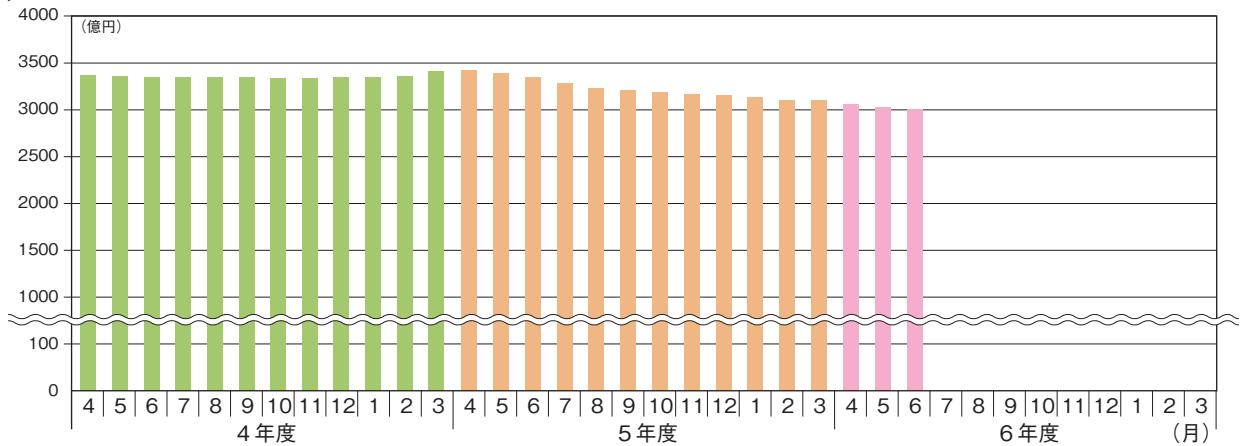
(単位: 件、百万円、%)

| | 保証承諾 | | | | 保証債務残高 | | | | 代位弁済 | | | |
|-----------|------|-------|-------|-------|--------|-------|---------|-------|------|--------|-------|--------|
| | 件数 | 前年比 | 金額 | 前年比 | 件数 | 前年比 | 金額 | 前年比 | 件数 | 前年比 | 金額 | 前年比 |
| 第 I 四半期 | 928 | 74.6% | 8,580 | 53.7% | 25,992 | 93.3% | 300,691 | 89.5% | 113 | 122.8% | 1,351 | 178.3% |
| 第 II 四半期 | 0 | 0.0% | | 0.0% | 0 | 0.0% | | 0.0% | 0 | 0.0% | | 0.0% |
| 第 III 四半期 | 0 | 0.0% | | 0.0% | 0 | 0.0% | | 0.0% | 0 | 0.0% | | 0.0% |
| 第 IV 四半期 | 0 | 0.0% | | 0.0% | 0 | 0.0% | | 0.0% | 0 | 0.0% | | 0.0% |
| 年度累計 | 928 | 74.6% | 8,580 | 53.7% | 25,992 | 93.3% | 300,691 | 89.5% | 113 | 122.8% | 1,351 | 178.3% |

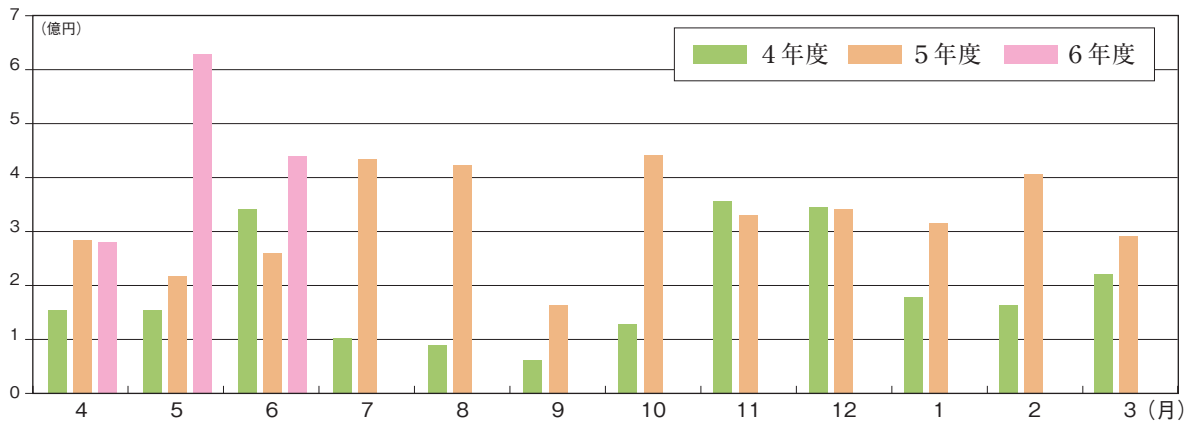
保証承諾



保証債務残高



代位弁済



統計資料

1. 市町村別保証状況（令和6年4月～令和6年6月）

（単位：千円、％）

| | 保証承諾 | | | | 保証債務残高 | | | | 代位弁済 | | | |
|-------|------|-----------|-------|------|--------|-------------|-------|------|------|-----------|-------|-------|
| | 件数 | 金額 | 構成比 | 前年比 | 件数 | 金額 | 構成比 | 前年比 | 件数 | 金額 | 構成比 | 前年比 |
| 富山市 | 456 | 4,175,965 | 48.7 | 60.2 | 11,238 | 133,613,601 | 44.4 | 91.2 | 63 | 789,167 | 58.4 | 318.0 |
| 高岡市 | 140 | 1,319,619 | 15.4 | 49.1 | 4,838 | 53,029,922 | 17.6 | 87.9 | 18 | 137,608 | 10.2 | 50.7 |
| 射水市 | 67 | 827,028 | 9.6 | 61.1 | 2,022 | 23,432,082 | 7.8 | 90.0 | 16 | 118,929 | 8.8 | - |
| 魚津市 | 39 | 317,620 | 3.7 | 63.2 | 1,131 | 13,399,975 | 4.5 | 89.6 | 1 | 7,336 | 0.5 | - |
| 氷見市 | 13 | 105,230 | 1.2 | 16.4 | 786 | 7,643,420 | 2.5 | 78.7 | 3 | 20,974 | 1.6 | - |
| 滑川市 | 16 | 184,500 | 2.2 | 22.7 | 633 | 7,617,700 | 2.5 | 88.8 | 6 | 192,177 | 14.2 | - |
| 黒部市 | 19 | 127,940 | 1.5 | 68.5 | 779 | 9,431,902 | 3.1 | 86.7 | 1 | 6,818 | 0.5 | - |
| 砺波市 | 35 | 359,700 | 4.2 | 85.6 | 1,194 | 12,843,918 | 4.3 | 88.4 | 5 | 78,356 | 5.8 | 55.7 |
| 小矢部市 | 18 | 213,900 | 2.5 | 50.0 | 672 | 8,818,784 | 2.9 | 87.4 | 0 | 0 | 0.0 | 0.0 |
| 南砺市 | 69 | 401,640 | 4.7 | 54.8 | 1,245 | 13,308,942 | 4.4 | 87.9 | 0 | 0 | 0.0 | 0.0 |
| 市計 | 872 | 8,033,142 | 93.6 | 54.6 | 24,538 | 283,140,244 | 94.2 | 89.4 | 113 | 1,351,365 | 100.0 | 194.2 |
| 舟橋村 | 1 | 30,000 | 0.3 | - | 35 | 453,892 | 0.2 | 96.7 | 0 | 0 | 0.0 | - |
| 上市町 | 10 | 167,090 | 1.9 | 30.0 | 318 | 4,422,630 | 1.5 | 95.7 | 0 | 0 | 0.0 | - |
| 立山町 | 22 | 146,190 | 1.7 | 58.3 | 478 | 5,849,043 | 1.9 | 90.7 | 0 | 0 | 0.0 | 0.0 |
| 中新川郡計 | 33 | 343,280 | 4.0 | 42.6 | 831 | 10,725,565 | 3.6 | 92.9 | 0 | 0 | 0.0 | 0.0 |
| 入善町 | 15 | 119,080 | 1.4 | 34.2 | 389 | 3,910,431 | 1.3 | 86.8 | 0 | 0 | 0.0 | 0.0 |
| 朝日町 | 8 | 84,000 | 1.0 | 87.0 | 234 | 2,915,044 | 1.0 | 89.9 | 0 | 0 | 0.0 | 0.0 |
| 下新川郡計 | 23 | 203,080 | 2.4 | 45.7 | 623 | 6,825,475 | 2.3 | 88.1 | 0 | 0 | 0.0 | 0.0 |
| 郡計 | 56 | 546,360 | 6.4 | 43.7 | 1,454 | 17,551,039 | 5.8 | 91.0 | 0 | 0 | 0.0 | 0.0 |
| 合計 | 928 | 8,579,502 | 100.0 | 53.7 | 25,992 | 300,691,284 | 100.0 | 89.5 | 113 | 1,351,365 | 100.0 | 178.3 |

統計資料

2. 金融機関別保証状況（令和6年4月～令和6年6月）

（単位：千円、％）

| | 保証承諾 | | | | 保証債務残高 | | | |
|------------------|------------|------------------|--------------|--------------|---------------|--------------------|--------------|-------------|
| | 件数 | 金額 | 構成比 | 前年比 | 件数 | 金額 | 構成比 | 前年比 |
| みずほ銀行 | 0 | 0 | 0.0 | - | 3 | 89,001 | 0.0 | 72.1 |
| 三菱UFJ銀行 | 0 | 0 | 0.0 | - | 11 | 179,809 | 0.1 | 84.0 |
| 三井住友銀行 | 1 | 20,000 | 0.2 | 100.0 | 16 | 268,447 | 0.1 | 90.3 |
| りそな銀行 | 0 | 0 | 0.0 | - | 4 | 205,943 | 0.1 | 88.6 |
| 都市銀行計 | 1 | 20,000 | 0.2 | 100.0 | 34 | 743,200 | 0.2 | 85.7 |
| 第四北越銀行 | 1 | 10,000 | 0.1 | - | 20 | 167,646 | 0.1 | 78.2 |
| 北陸銀行 | 244 | 2,430,413 | 28.3 | 59.9 | 7,352 | 93,551,297 | 31.1 | 86.9 |
| 富山銀行 | 143 | 1,228,517 | 14.3 | 51.6 | 3,783 | 38,770,740 | 12.9 | 94.2 |
| 北國銀行 | 28 | 418,700 | 4.9 | 52.7 | 1,257 | 17,194,768 | 5.7 | 92.0 |
| 福井銀行 | 1 | 11,900 | 0.1 | - | 91 | 1,298,185 | 0.4 | 85.3 |
| 地方銀行計 | 417 | 4,099,530 | 47.8 | 56.7 | 12,503 | 150,982,635 | 50.2 | 89.2 |
| 富山第一銀行 | 190 | 2,078,780 | 24.2 | 58.3 | 4,921 | 64,206,123 | 21.4 | 88.3 |
| 第二地銀協加盟行計 | 190 | 2,078,780 | 24.2 | 58.3 | 4,921 | 64,206,123 | 21.4 | 88.3 |
| みずほ信託銀行 | 0 | 0 | 0.0 | - | 0 | 0 | 0.0 | - |
| 三井住友信託銀行 | 0 | 0 | 0.0 | - | 0 | 0 | 0.0 | - |
| あおぞら銀行 | 0 | 0 | 0.0 | - | 0 | 0 | 0.0 | - |
| 富山信用金庫 | 112 | 861,020 | 10.0 | 41.0 | 2,586 | 27,291,095 | 9.1 | 92.8 |
| 高岡信用金庫 | 60 | 519,972 | 6.1 | 55.5 | 2,123 | 20,036,302 | 6.7 | 90.6 |
| 新湊信用金庫 | 13 | 86,910 | 1.0 | 42.4 | 351 | 3,155,095 | 1.0 | 92.7 |
| にかわ信用金庫 | 43 | 373,050 | 4.3 | 55.8 | 1,217 | 13,251,338 | 4.4 | 90.2 |
| 氷見伏木信用金庫 | 5 | 28,000 | 0.3 | 6.6 | 424 | 3,242,639 | 1.1 | 86.7 |
| 砺波信用金庫 | 12 | 117,150 | 1.4 | 127.6 | 359 | 4,016,631 | 1.3 | 89.6 |
| 石動信用金庫 | 3 | 26,000 | 0.3 | 103.6 | 148 | 1,463,987 | 0.5 | 83.8 |
| 金沢信用金庫 | 0 | 0 | 0.0 | - | 0 | 0 | 0.0 | - |
| 信金中央金庫 | 0 | 0 | 0.0 | - | 1 | 11,726 | 0.0 | 100.0 |
| 信用金庫計 | 248 | 2,012,102 | 23.5 | 45.2 | 7,209 | 72,468,814 | 24.1 | 91.0 |
| 富山県信用組合 | 70 | 362,240 | 4.2 | 55.0 | 1,215 | 11,289,485 | 3.8 | 92.3 |
| 富山県医師信用組合 | 0 | 0 | 0.0 | 0.0 | 17 | 246,153 | 0.1 | 64.1 |
| 横浜幸銀信用組合 | 0 | 0 | 0.0 | - | 5 | 140,747 | 0.0 | 95.0 |
| イオ信用組合 | 0 | 0 | 0.0 | - | 0 | 0 | 0.0 | - |
| 信用組合計 | 70 | 362,240 | 4.2 | 52.2 | 1,237 | 11,676,385 | 3.9 | 91.5 |
| 商工組合中央金庫 | 1 | 6,000 | 0.1 | - | 41 | 403,460 | 0.1 | 89.1 |
| 日本政策金融公庫(国民生活事業) | 0 | 0 | 0.0 | - | 0 | 0 | 0.0 | - |
| 日本政策金融公庫(中小企業事業) | 0 | 0 | 0.0 | - | 0 | 0 | 0.0 | - |
| 日本政策投資銀行 | 0 | 0 | 0.0 | - | 0 | 0 | 0.0 | - |
| 政府系計 | 1 | 6,000 | 0.1 | - | 41 | 403,460 | 0.1 | 89.1 |
| みな穂農業協同組合 | 0 | 0 | 0.0 | - | 1 | 1,800 | 0.0 | 20.1 |
| 黒部市農業協同組合 | 0 | 0 | 0.0 | 0.0 | 12 | 56,985 | 0.0 | 95.8 |
| 魚津市農業協同組合 | 0 | 0 | 0.0 | - | 3 | 10,900 | 0.0 | 99.1 |
| あおば農業協同組合 | 0 | 0 | 0.0 | - | 0 | 0 | 0.0 | - |
| なのはな農業協同組合 | 1 | 850 | 0.0 | - | 9 | 15,654 | 0.0 | 19.2 |
| いみず野農業協同組合 | 0 | 0 | 0.0 | 0.0 | 14 | 104,656 | 0.0 | 92.1 |
| 高岡市農業協同組合 | 0 | 0 | 0.0 | - | 5 | 13,719 | 0.0 | 72.8 |
| 氷見市農業協同組合 | 0 | 0 | 0.0 | - | 0 | 0 | 0.0 | - |
| となみ野農業協同組合 | 0 | 0 | 0.0 | - | 2 | 2,463 | 0.0 | 9.6 |
| なんと農業協同組合 | 0 | 0 | 0.0 | - | 1 | 4,492 | 0.0 | 86.5 |
| いなば農業協同組合 | 0 | 0 | 0.0 | - | 0 | 0 | 0.0 | - |
| 福光農業協同組合 | 0 | 0 | 0.0 | - | 0 | 0 | 0.0 | - |
| 農業協同組合計 | 1 | 850 | 0.0 | 53.1 | 47 | 210,667 | 0.1 | 65.0 |
| 北陸労働金庫 | 0 | 0 | 0.0 | - | 0 | 0 | 0.0 | - |
| 損保ジャパン | 0 | 0 | 0.0 | - | 0 | 0 | 0.0 | - |
| 保険会社計 | 0 | 0 | 0.0 | - | 0 | 0 | 0.0 | - |
| 合 計 | 928 | 8,579,502 | 100.0 | 53.7 | 25,992 | 300,691,284 | 100.0 | 89.5 |

統計資料

3. 制度別保証状況（令和6年4月～令和6年6月）

（単位：千円、％）

| 制度名 | 保証承諾 | | | | 保証債務残高 | | | | |
|------------|-----------|-----------|---------|--------|--------|------------|-------------|-------|-------|
| | 件数 | 金額 | 構成比 | 前年比 | 件数 | 金額 | 構成比 | 前年比 | |
| 普通保証 | 89 | 887,830 | 10.3 | 161.7 | 1,335 | 12,183,662 | 4.1 | 86.8 | |
| 制度保証計 | 246 | 3,070,985 | 35.8 | 235.8 | 1,484 | 15,534,942 | 5.2 | 99.2 | |
| 協会制度 | 全国小口 | 5 | 26,000 | 0.3 | 684.2 | 23 | 56,153 | 0.0 | 160.8 |
| | 長期経営 | 0 | 0 | 0.0 | - | 3 | 42,224 | 0.0 | 85.7 |
| | カード | 84 | 384,600 | 4.5 | 74.6 | 695 | 3,427,703 | 1.1 | 89.6 |
| | 当座貸越 | 5 | 120,000 | 1.4 | 50.0 | 69 | 1,447,707 | 0.5 | 93.1 |
| | 海外投資関係 | 0 | 0 | 0.0 | - | 2 | 70,821 | 0.0 | 99.7 |
| | 創業関連 | 9 | 35,700 | 0.4 | 76.8 | 139 | 656,356 | 0.2 | 128.6 |
| | 借換環境 | 0 | 0 | 0.0 | - | 5 | 20,238 | 0.0 | 98.0 |
| | 経営安定関連 | 0 | 0 | 0.0 | - | 67 | 1,096,994 | 0.4 | 84.6 |
| | 新産業・ベンチャー | 0 | 0 | 0.0 | - | 2 | 26,673 | 0.0 | 90.6 |
| | 推薦 | 0 | 0 | 0.0 | - | 5 | 11,031 | 0.0 | 94.8 |
| | 金融安定化 | 0 | 0 | 0.0 | - | 23 | 143,674 | 0.0 | 95.5 |
| | 特定社債 | 1 | 40,000 | 0.5 | 166.7 | 50 | 1,834,640 | 0.6 | 98.1 |
| | 流動資産担保 | 0 | 0 | 0.0 | - | 2 | 85,996 | 0.0 | 96.0 |
| | 全国緊急 | 0 | 0 | 0.0 | - | 12 | 126,321 | 0.0 | 84.8 |
| | 経営力強化 | 0 | 0 | 0.0 | - | 80 | 893,544 | 0.3 | 61.6 |
| | 改善サポート | 0 | 0 | 0.0 | - | 25 | 544,355 | 0.2 | 88.8 |
| | 条変改善借換 | 0 | 0 | 0.0 | - | 33 | 506,761 | 0.2 | 87.8 |
| | 短期継続 | 17 | 288,000 | 3.4 | 89.4 | 88 | 1,515,493 | 0.5 | 67.0 |
| | 危機関連 | 0 | 0 | 0.0 | - | 8 | 222,890 | 0.1 | 84.4 |
| | 承継準備 | 0 | 0 | 0.0 | - | 2 | 55,955 | 0.0 | 95.5 |
| 伴走支援型特別 | 125 | 2,176,685 | 25.4 | 1446.8 | 140 | 2,465,959 | 0.8 | 455.8 | |
| 事業再生計画感染対応 | 0 | 0 | 0.0 | - | 1 | 9,272 | 0.0 | 100.0 | |
| 災害短期保証 | 0 | 0 | 0.0 | - | 7 | 99,070 | 0.0 | - | |
| その他 | 0 | 0 | 0.0 | - | 3 | 175,113 | 0.1 | 81.5 | |
| 計 | 335 | 3,958,815 | 46.1 | 213.8 | 2,819 | 27,718,603 | 9.2 | 93.3 | |
| 県制度 | 県小口 | 29 | 209,190 | 2.4 | 231.9 | 322 | 1,166,799 | 0.4 | 98.8 |
| | 県小口零細 | 118 | 375,129 | 4.4 | 185.8 | 1,150 | 2,068,375 | 0.7 | 104.5 |
| | 企業再生 | 0 | 0 | 0.0 | - | 1 | 7,000 | 0.0 | 100.0 |
| | 県借換 | 12 | 252,080 | 2.9 | 630.2 | 298 | 3,710,377 | 1.2 | 88.7 |
| | 県小口借換 | 2 | 12,130 | 0.1 | - | 114 | 388,892 | 0.1 | 71.4 |
| | 地域産業 | 36 | 600,854 | 7.0 | 6008.5 | 615 | 7,198,426 | 2.4 | 87.2 |
| | 内経済変動 | 8 | 153,000 | 1.8 | 1530.0 | 507 | 5,974,079 | 2.0 | 76.8 |
| | 県コロナ対応 | 0 | 0 | 0.0 | - | 7,782 | 91,006,273 | 30.3 | 57.4 |
| | ピヨンドコロナ応援 | 0 | 0 | 0.0 | 0.0 | 7,451 | 122,596,832 | 40.8 | 137.4 |
| | 経営改善サポート | 0 | 0 | 0.0 | 0.0 | 49 | 1,954,269 | 0.6 | 209.4 |
| | 商業活性化 | 0 | 0 | 0.0 | - | 3 | 10,100 | 0.0 | 68.0 |
| | 設備投資促進 | 12 | 99,680 | 1.2 | 40.9 | 283 | 2,917,081 | 1.0 | 109.3 |
| | 生産性革命 | 2 | 27,000 | 0.3 | 104.2 | 69 | 612,617 | 0.2 | 108.5 |
| | 県IoT | 0 | 0 | 0.0 | - | 6 | 9,789 | 0.0 | 31.6 |
| | 県DX推進 | 0 | 0 | 0.0 | - | 10 | 96,175 | 0.0 | 87.7 |
| | 事業活性化 | 2 | 30,000 | 0.3 | - | 28 | 202,640 | 0.1 | 120.0 |
| | 創業者 | 29 | 114,650 | 1.3 | 54.7 | 400 | 1,493,631 | 0.5 | 109.4 |
| 事業承継支援 | 4 | 40,000 | 0.5 | 129.0 | 19 | 312,636 | 0.1 | 139.4 | |
| 経営革新 | 0 | 0 | 0.0 | - | 4 | 45,429 | 0.0 | 63.1 | |
| 新事業展開 | 0 | 0 | 0.0 | - | 6 | 17,048 | 0.0 | 54.3 | |

(単位：千円、%)

| 制 度 名 | | 保 証 承 諾 | | | | 保 証 債 務 残 高 | | | |
|-------------|---------------|-----------|-----------|-------|--------|-------------|-------------|-------|-------|
| | | 件数 | 金 額 | 構成比 | 前年比 | 件数 | 金 額 | 構成比 | 前年比 |
| 県 制 度 | 建設業新分野 | 0 | 0 | 0.0 | - | 1 | 1,880 | 0.0 | 92.7 |
| | 新事業新分野 | 0 | 0 | 0.0 | 0.0 | 1 | 6,547 | 0.0 | 65.5 |
| | 県内進出 | 1 | 33,000 | 0.4 | - | 2 | 5,678 | 0.0 | 291.2 |
| | 県企業立地 | 0 | 0 | 0.0 | - | 2 | 33,400 | 0.0 | 62.6 |
| | ブランド力 | 0 | 0 | 0.0 | - | 1 | 2,880 | 0.0 | 81.1 |
| | 県業業振興 | 0 | 0 | 0.0 | - | 1 | 400 | 0.0 | 40.0 |
| | 県再生可能エネルギー | 0 | 0 | 0.0 | 0.0 | 8 | 92,679 | 0.0 | 79.6 |
| | その他 | 1 | 1,000 | 0.0 | - | 15 | 65,090 | 0.0 | 89.1 |
| | 計 | 248 | 1,794,713 | 20.9 | 13.8 | 18,641 | 236,022,942 | 78.5 | 87.3 |
| 市 制 度 | 富山運転 | 185 | 1,389,100 | 16.2 | 354.9 | 1,185 | 5,862,097 | 1.9 | 252.8 |
| | 富山創業関連 | 4 | 18,350 | 0.2 | 193.2 | 70 | 160,430 | 0.1 | 85.7 |
| | 富山基盤安定 | 8 | 64,000 | 0.7 | 320.0 | 361 | 2,373,486 | 0.8 | 72.0 |
| | 富山基安緊急支援 | 0 | 0 | 0.0 | - | 997 | 15,778,224 | 5.2 | 80.2 |
| | 富山経営安定 | 1 | 6,000 | 0.1 | - | 7 | 28,374 | 0.0 | 110.4 |
| | 富山新産・ベンチャー | 0 | 0 | 0.0 | - | 26 | 175,753 | 0.1 | 83.6 |
| | 富山設備関連 | 0 | 0 | 0.0 | - | 24 | 510,063 | 0.2 | 70.9 |
| | 富山設備支援 | 124 | 1,167,824 | 13.6 | 183.5 | 1,463 | 9,421,831 | 3.1 | 139.8 |
| | 富山市計 | 322 | 2,645,274 | 30.8 | 250.2 | 4,133 | 34,310,257 | 11.4 | 103.4 |
| | 高岡振興 | 0 | 0 | 0.0 | - | 12 | 50,546 | 0.0 | 73.6 |
| | 高岡創業関連(女性若手含) | 5 | 20,880 | 0.2 | 172.6 | 93 | 279,434 | 0.1 | 107.2 |
| | 高岡借換 | 0 | 0 | 0.0 | - | 11 | 54,397 | 0.0 | 75.2 |
| | 高岡経営安定 | 4 | 65,000 | 0.8 | - | 84 | 726,252 | 0.2 | 87.4 |
| | 高岡設備関連 | 5 | 29,320 | 0.3 | 60.1 | 105 | 984,142 | 0.3 | 115.9 |
| | 高岡ものづくり | 0 | 0 | 0.0 | - | 7 | 41,592 | 0.0 | 81.9 |
| | 高岡企業立地 | 0 | 0 | 0.0 | - | 3 | 106,744 | 0.0 | 69.1 |
| | 高岡災害 | 0 | 0 | 0.0 | - | 1 | 4,253 | 0.0 | - |
| | 高岡第二創業 | 3 | 20,800 | 0.2 | - | 14 | 74,200 | 0.0 | 163.9 |
| | 高岡市内進出 | 0 | 0 | 0.0 | - | 2 | 33,494 | 0.0 | 88.7 |
| | 高岡市計 | 17 | 136,000 | 1.6 | 223.3 | 332 | 2,355,055 | 0.8 | 99.4 |
| | 射水振興 | 2 | 11,000 | 0.1 | - | 18 | 87,380 | 0.0 | 79.3 |
| | 射水借換 | 0 | 0 | 0.0 | - | 1 | 4,080 | 0.0 | 88.5 |
| | 射水安定関連 | 0 | 0 | 0.0 | - | 5 | 19,700 | 0.0 | 54.1 |
| | 射水設備関連 | 4 | 33,700 | 0.4 | 635.8 | 40 | 170,236 | 0.1 | 96.9 |
| | 魚津創業関連 | 0 | 0 | 0.0 | - | 1 | 1,290 | 0.0 | 69.6 |
| | 氷見安定関連 | 0 | 0 | 0.0 | - | 2 | 1,740 | 0.0 | 25.4 |
| | その他市計 | 6 | 44,700 | 0.5 | 843.4 | 67 | 284,427 | 0.1 | 84.0 |
| 計 | 345 | 2,825,974 | 32.9 | 251.5 | 4,532 | 36,949,739 | 12.3 | 103.0 | |
| 合計 | 928 | 8,579,502 | 100.0 | 53.7 | 25,992 | 300,691,284 | 100.0 | 89.5 | |

| | | |
|-----------|----------------------------|--|
| 経 営 監 査 室 | | TEL (076) 423-3172 FAX (076) 493-0889 |
| 企画総務部 | 総 務 課 企 画 情 報 課 | TEL (076) 423-3174 TEL (076) 423-3173 FAX (076) 493-0889 (企画総務部共通) |
| 保証推進部 | 保 証 業 務 課 保 証 課 | TEL (076) 423-3178 TEL (076) 423-3176 FAX (076) 493-0829 (保証推進部共通) |
| 経営支援室 | 創 業 支 援 課 経 営 サ ポ ー ト 課 | TEL (076) 403-5816 (経営支援室共通) FAX (076) 493-0829 (経営支援室共通) |
| 管 理 部 | 管 理 課 | TEL (076) 423-3127 FAX (076) 423-3220 |



女性支援チーム「アイラレ」
女性経営者・創業者の皆さまから
のご相談をお待ちしております。

地域とともに、未来を紡ぐサポーター

富山県信用保証協会



富山市総曲輪2丁目1番3号富山商工会議所ビル内

TEL (076) 423-3171 (代表)

<https://cgc.toyama.or.jp>