

保証だより

地域とともに、未来を紡ぐサポーター



富山県信用保証協会

TOPICS

- ・ 創業セミナー&交流会を開催しました
- ・ 学生向け創業セミナーを行いました
- ・ 関係機関との勉強会を行いました

トミマル



令和6年度
2025

冬

Winter



LINE 友だち募集中！
「友だち追加」はこちら

CONTENTS

お知らせコーナー

- ◆金融機関の内部向け研修会を実施しました 1
- ◆内部研修会を行いました 1
- ◆令和6年度第3回金融支援連絡会議を開催しました 2
- ◆創業者のための税理士のぶっちゃけ話セミナー&交流会を開催しました 2
- ◆学生向け創業セミナーを行いました 3
- ◆清掃ボランティアを行いました 3
- ◆コンプライアンス研修を実施しました 4
- ◆内部勉強会を行いました 4

令和6年度第3四半期末の保証業務概況 5

業務概況の推移 7

業務諸統計

1. 市町村別保証状況 9
2. 金融機関別保証状況 10
3. 制度別保証状況 11

表紙写真：雪の大谷（写真提供：（公社）とやま観光推進機構）

季節によってさまざまな表情を見せる立山黒部アルペンルート。雪が降り積もる冬の間は閉鎖されていますが、雪解けが始まる時期に向けて除雪作業が行われます。

室堂付近の大谷は特に積雪が多く、高さは20メートルを超えることもあります。この大谷付近の道を除雪する際にできる雪の壁が「雪の大谷」です。

また、歩行者用に整備された道を歩く「雪の大谷ウォーク」では、高くそびえる真っ白な雪の壁を間近で体感できます。

お知らせコーナー

金融機関の内部向け研修会を実施しました

令和6年10月22日に、金融庁作成「業種別支援の着眼点」を活用した研修会を高岡信用金庫本店にて実施いたしました。

本研修会は、金融機関職員の事業者支援能力向上のため、県内各金融機関にて実施している取組みです。

当協会職員の中小企業診断士が講師となり、「業種別支援の着眼点」から、金融機関職員が効率的・効果的な事業者支援を行うためのポイントについて説明しました。

当協会では、セミナーや内部勉強会への講師派遣、意見交換会の実施など、様々な活動を行います。お気軽にお問い合わせください。



<お問い合わせ先>

職員派遣のご依頼

☎：076-423-3173

(企画情報課)



内部研修会を行いました

令和6年11月8日に、経営支援スキル向上のための内部研修会を行い、保証推進部、経営支援室の職員などが参加しました。

講師には、北海道滝川市の北門信用金庫の伊藤貢作氏をお招きし、「中小企業支援に必要な現実的スキルと視座」と題して、企業支援に必要な3つのスキルや、地域金融の現状などについてお話いただきました。



令和6年度第3回金融支援連絡会議を開催しました

令和6年11月8日に「令和6年度第3回金融支援連絡会議」として、金融機関・支援機関向けに事業者支援講演会を開催いたしました。

コロナ禍からの社会経済活動の正常化が進展しているものの、物価高、人手不足等の影響により、中小企業・小規模事業者を取り巻く環境は依然として厳しい状況が続いており、金融機関・各支援機関が連携した、資金繰り支援にとどまらない一歩先を見据えた経営改善・事業再生支援が必要とされています。

今回、講師に北門信用金庫・企業支援室長の伊藤貢作氏をお招きし、「中小企業と金融機関双方から見た企業支援と事業再生」と題して、中小企業と金融機関の目線の違いや、企業支援における重要な観点などについてご講演いただきました。



創業者のための税理士のぶっちゃけ話セミナー&交流会を開催しました

当協会の創業支援チームは、令和6年11月26日に創業5年未満（創業予定者含む）の方を対象とした「創業者のための税理士のぶっちゃけ話セミナー&交流会」を開催いたしました。当協会ではTKCを始めとした、各支援機関との連携による、より良いサービスの提供を目指しています。今回は、TKC 所属の三上拓真税理士（三上拓真税理士事務所）を講師としてお迎えし、本イベントを開く運びとなりました。

当日は、ご協力いただいた「やままる亭」オーナー様によるお店の紹介から始まり、講師に税理士のサービスや決算書の見方・見られ方など、ビジネスに役立つお話をさせていただきました。実際に活躍されている税理士ご本人のお話を聞くことで、税理士についての知識を得てもらい、今後の事業に役立てていただきたいと思います。

セミナー後の交流会には、当協会の創業支援チームや講師も参加し、活発な意見交換が行われました。



学生向け創業セミナーを行いました

当協会の創業支援チームは、令和6年11月27日に白井美容専門学校にて、学生向け創業セミナーを行いました。

毎年、美容業は一定数の創業相談があり、特に女性や若い世代からの保証申込の割合が高い業種となっています。就職を見据えた学生に対して、経営者になるために必要な知識を伝えることで、将来的に独立をするビジョンを持ってもらうために実施しました。

セミナーでは、協会職員が美容室を開業した経営者の事例を紹介し、融資の仕組みについて説明しました。学生には、実際に経営者になった場合を想定し、客単価や回転率などから売上を計算するグループワークを行ってもらいました。



清掃ボランティアを行いました

令和6年11月27日に、地域貢献活動の一環として、清掃ボランティアを実施しました。好天のもと、当協会の役職員30名が参加し、富山城址公園周辺でのゴミ清掃を行いました。今後もこのような活動を通して、地域社会に貢献してまいります。



コンプライアンス研修を実施しました

令和6年12月4日、5日にハラスメントに関するコンプライアンス研修を行いました。

当協会は社会的責任と公共的使命を果たすため、コンプライアンスの実践に役職員一丸となって取り組んでいます。

継続的な取組みとして、役職員を対象にアンケートを行い、結果を共有することで、協会内におけるハラスメントの認知と未然防止に努めています。

当日は、浜田会長に「コンプライアンス宣言～ハラスメントのない職場～」と題して、ハラスメント行為を未然に防ぐための注意点などについてお話いただきました。



内部勉強会を行いました

令和7年1月16日に、名古屋中小企業投資育成株式会社を講師としてお招きし、内部勉強会を行いました。

当社とは、令和5年12月に、中小企業者の事業承継のサポートを円滑に行い、事業継続を後押しすることを目的として「中小企業支援に関する覚書」を締結しています。

今回の勉強会では、当社の概要や事業実態、具体的な活用事例についてお話いただき、二者間の連携強化を図りました。



令和6年度第3四半期末(4~12月)の保証業務概況

保証承諾 354 億円 (前年同期比 63.7%)

保証債務残高 2,959 億円 (前年同期比 93.6%)

当期中の保証承諾は、3,298 件、354 億 4 百万円で、前年同期比、件数 81.1%、金額 63.7% となった。制度別保証承諾額では、協会制度は前年同期比 298.9%、県制度は 17.8%、市制度は 136.9% となった。協会制度「短期継続サポート融資保証」の利用が最も多く、承諾 483 件、91 億 30 百万円となった。当期中の保証承諾の 3 割弱を占め、金額が最も多い制度となった。

12 月末の保証債務残高は、2,958 億 65 百万円、前年同期比 93.6% となった。

期間延長や返済方法の変更の条件変更承諾は、1,654 件、208 億 31 百万円で、前年同期比、件数 103.5%、金額 117.2% となった。

代位弁済は、35 億 6 百万円、前年同期比 121.3% と増加した。

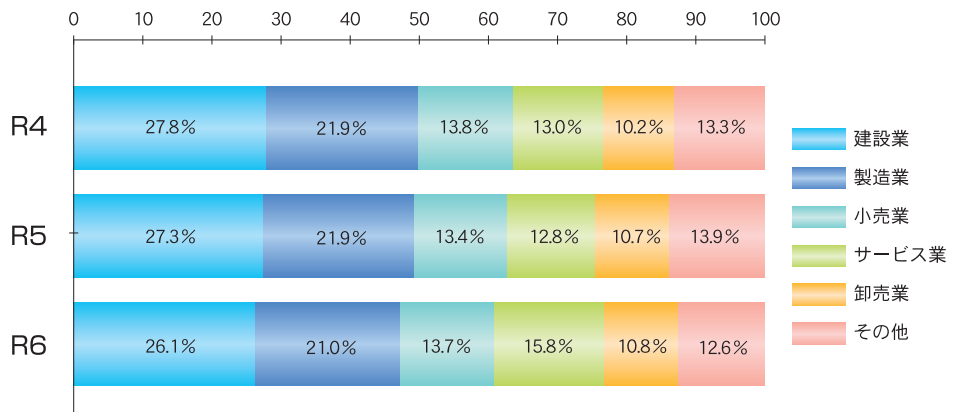
保証承諾

業種別

前年同期比 (金額) 製造業 61.0%、非製造業 64.5 %

- ・ 増加業種は、インターネット付随サービス業163.7%
- ・ 減少業種は、木材伐出業86.7%、サービス業78.1%、不動産業68.1%等15業種

業種別構成比 (金額)



金融機関群別

前年同期比 (金額)

地方銀行76.9%、第二地銀57.1%、信用金庫48.8%、信用組合43.4%

制度別

前年同期比 (金額)

- ・ 内訳は、協会制度 298.9%、県制度 17.8%、市制度 136.9%
- ・ 短期継続サポート融資保証 483件 91億30百万円
- ・ 富山市運転資金保証 537件 38億43百万円
- ・ 普通保証 280件 29億90百万円

資金用途別
金額別

代位弁済

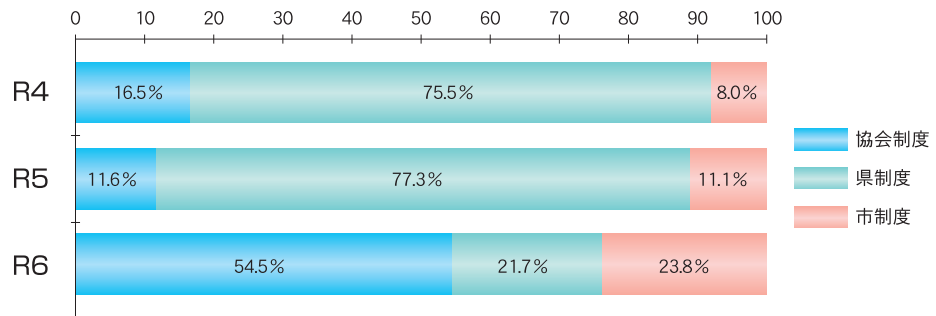
保証債務残高

業種別

1企業あたり
保証利用残高

保証利用
企業数

制度別構成比(金額)



前年同期比(金額) 運転資金 60.6%、設備資金 93.1%、運転・設備資金 51.8%
1件平均保証金額1,074万円で、294万円小口化

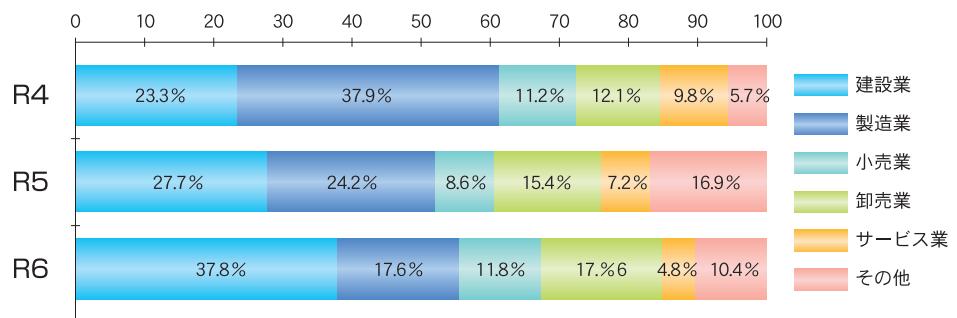
130企業、305件、35億6百万円

前年同期比 企業数 127.5%、件数 112.5%、金額 121.3%

・業種別状況を金額構成比でみた上位4業種

- ①建設業 37.8%
- ②卸売業 17.6%
- ③製造業 17.6%
- ④小売業 11.8%

業種別構成比(金額)



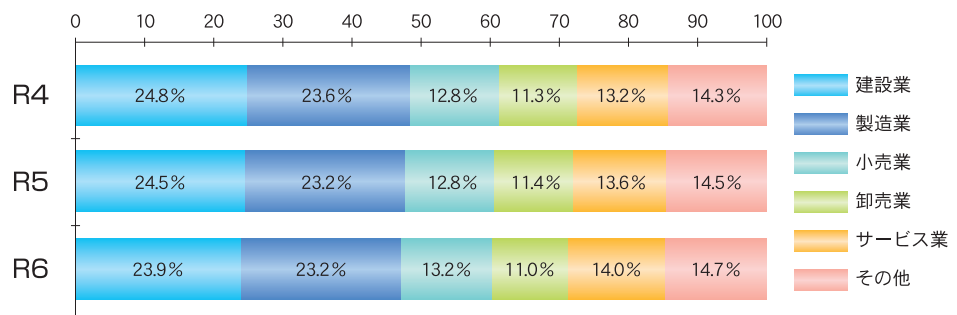
26,548件、2,958億65百万円

前年同期比 件数 99.9%、金額 93.6%

金額構成比 上位5業種

- ①建設業 23.9%
- ②製造業 23.2%
- ③サービス業 14.0%
- ④小売業 13.2%
- ⑤卸売業 11.0%

業種別構成比(金額)



2,281万円で、前年度末に比べ71万円減少

12,972企業で、前年度末比98.2% (235企業の減少) で、県内中小企業者数 (31,390※) に対する保証利用率は 41.3% となっている。

※出典：令和5年12月13日中小企業庁公表資料

業務概況の推移

保証承諾

(単位:百万円、%)

	令和4年度			令和5年度			令和6年度		
	件数	金額	前年比	件数	金額	前年比	件数	金額	前年比
4月	313	3,570	24.8	316	3,738	104.7	355	3,160	84.6
5月	388	4,497	239.6	411	5,107	113.6	267	2,071	40.6
6月	438	5,012	199.6	517	7,118	142.0	306	3,348	47.0
7月	398	4,699	176.5	436	5,915	125.9	339	3,327	56.2
8月	356	3,876	119.0	445	6,188	159.6	286	2,550	41.2
9月	504	5,963	140.7	558	8,665	145.3	364	3,457	39.9
上期計	2,397	27,617	95.4	2,683	36,731	133.0	1,917	17,913	48.8
10月	340	4,325	126.3	420	5,404	125.0	344	4,298	79.5
11月	465	7,027	183.2	431	6,124	87.1	476	6,368	104.0
12月	547	7,667	160.3	531	7,318	95.4	561	6,825	93.3
1月	396	5,819	169.6	426	5,193	89.2			
2月	567	9,608	207.9	521	7,605	79.2			
3月	1,214	21,041	187.9	1,010	17,802	84.6			
下期計	3,529	55,487	177.3	3,339	49,446	89.1	1,381	17,491	92.8
合計	5,926	83,104	137.9	6,022	86,176	103.7	3,298	35,404	63.7

保証債務残高

(単位:百万円、%)

	令和4年度			令和5年度			令和6年度		
	件数	金額	前年比	件数	金額	前年比	件数	金額	前年比
4月	27,766	337,355	98.6	28,331	343,784	101.9	26,030	306,299	89.1
5月	27,789	336,307	98.3	28,162	340,497	101.2	26,026	303,297	89.1
6月	27,822	336,210	98.8	27,873	335,919	99.9	25,992	300,691	89.5
7月	27,893	336,079	99.2	27,459	329,898	98.2	26,008	298,777	90.6
8月	27,922	335,395	99.4	27,085	324,385	96.7	26,076	297,254	91.6
9月	27,956	335,207	99.7	26,909	321,816	96.0	26,116	295,970	92.0
10月	28,023	334,596	99.8	26,805	319,506	95.5	26,187	294,517	92.2
11月	27,997	334,169	100.0	26,655	317,160	94.9	26,305	294,734	92.9
12月	28,113	336,041	100.5	26,570	316,138	94.1	26,548	295,865	93.6
1月	28,148	335,274	100.5	26,533	314,350	93.8			
2月	28,211	336,492	101.0	26,401	311,529	92.6			
3月	28,341	342,390	101.9	26,175	310,659	90.7			
平均残高	27,998	336,293	99.8	27,080	323,803	96.3	26,143	298,600	91.1

代位弁済

(単位:百万円、%)

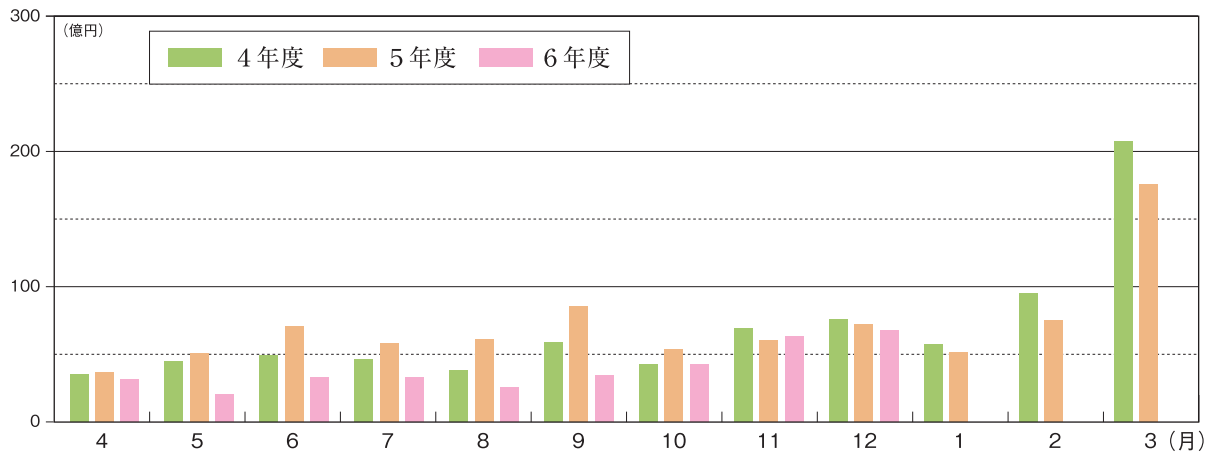
	令和4年度			令和5年度			令和6年度		
	件数	金額	前年比	件数	金額	前年比	件数	金額	前年比
4月	18	153	118.6	40	284	186.3	39	280	98.5
5月	9	153	45.7	30	216	140.9	40	631	292.2
6月	24	342	649.5	22	258	75.5	34	440	170.8
7月	14	100	83.4	42	434	434.9	38	415	95.8
8月	16	86	22.1	43	424	493.2	25	280	66.1
9月	11	58	30.2	13	162	277.4	22	117	72.1
上期計	92	891	73.2	190	1,777	199.4	198	2,163	121.8
10月	14	126	42.6	26	442	351.9	52	562	127.3
11月	28	356	226.1	27	331	92.9	14	163	49.2
12月	32	345	243.2	28	342	99.1	41	618	180.6
1月	16	177	154.3	27	315	177.9			
2月	10	161	348.7	33	407	253.8			
3月	21	219	100.7	39	291	133.0			
下期計	121	1,384	142.3	180	2,129	153.9	107	1,343	120.5
合計	213	2,275	103.9	370	3,906	171.7	305	3,506	121.3

令和6年度四半期合計

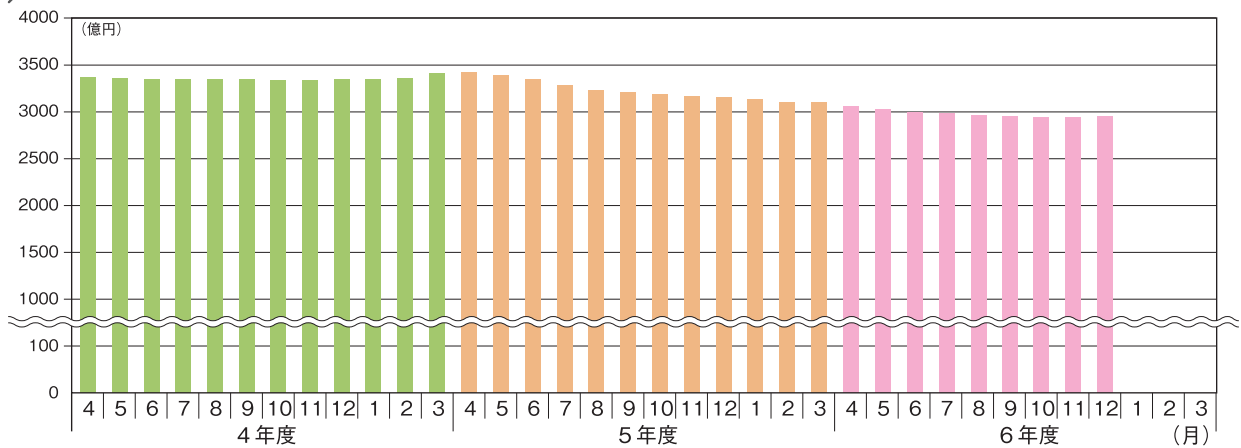
(単位:件、百万円、%)

	保証承諾				保証債務残高				代位弁済			
	件数	前年比	金額	前年比	件数	前年比	金額	前年比	件数	前年比	金額	前年比
第I四半期	928	74.6%	8,580	53.7%	25,992	93.3%	300,691	89.5%	113	122.8%	1,351	178.3%
第II四半期	989	68.7%	9,333	44.9%	26,116	97.1%	295,970	92.0%	85	86.7%	812	79.7%
第III四半期	1,381	99.9%	17,491	92.8%	26,548	99.9%	295,865	93.6%	107	132.1%	1,343	120.5%
第IV四半期	0	0.0%		0.0%	0	0.0%		0.0%	0	0.0%		0.0%
年度累計	3,298	81.1%	35,404	63.7%	26,548	99.9%	295,865	93.6%	305	112.5%	3,506	121.3%

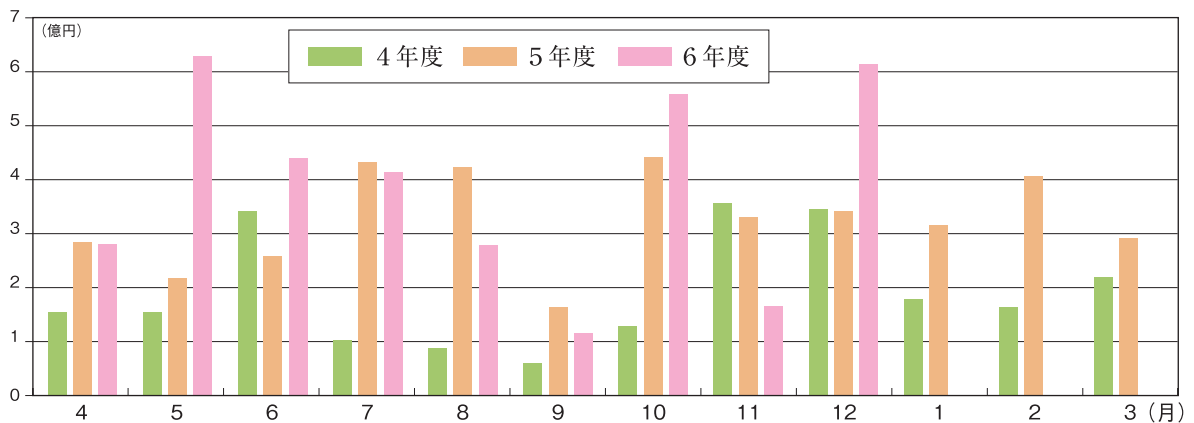
保証承諾



保証債務残高



代位弁済



統計資料

1. 市町村別保証状況（令和6年4月～令和6年12月）

（単位：千円、％）

	保証承諾				保証債務残高				代位弁済			
	件数	金額	構成比	前年比	件数	金額	構成比	前年比	件数	金額	構成比	前年比
富山市	1,579	17,654,240	49.9	75.6	11,514	131,816,711	44.6	94.7	159	2,048,864	58.4	138.7
高岡市	494	5,086,029	14.4	47.8	4,883	51,753,112	17.5	91.7	47	400,423	11.4	108.2
射水市	235	2,768,738	7.8	59.4	2,050	22,998,333	7.8	94.8	28	262,786	7.5	203.7
魚津市	136	1,163,920	3.3	54.6	1,180	13,239,173	4.5	93.4	7	55,562	1.6	58.1
氷見市	77	763,850	2.2	48.6	789	7,508,464	2.5	89.4	11	54,837	1.6	47.8
滑川市	78	835,238	2.4	53.2	645	7,489,753	2.5	91.9	15	276,594	7.9	229.5
黒部市	89	998,030	2.8	82.8	795	9,460,107	3.2	97.6	10	46,190	1.3	135.0
砺波市	127	1,370,095	3.9	72.0	1,225	12,466,348	4.2	92.1	11	132,222	3.8	84.5
小矢部市	65	899,080	2.5	49.1	682	8,664,436	2.9	88.8	5	30,890	0.9	370.1
南砺市	191	1,300,620	3.7	46.9	1,283	12,884,303	4.4	90.0	5	154,534	4.4	217.2
市計	3,071	32,839,840	92.8	63.6	25,046	278,280,740	94.1	93.4	298	3,462,901	98.8	134.4
舟橋村	6	84,000	0.2	388.9	31	323,528	0.1	72.9	0	0	0.0	-
上市町	52	681,270	1.9	52.8	331	4,446,106	1.5	96.0	1	27,834	0.8	931.4
立山町	86	1,057,390	3.0	84.5	508	6,151,604	2.1	100.8	1	227	0.0	0.2
中新川郡計	144	1,822,660	5.1	71.1	870	10,921,237	3.7	97.7	2	28,061	0.8	23.6
入善町	56	409,580	1.2	44.8	399	3,841,232	1.3	96.0	4	13,750	0.4	8.4
朝日町	27	331,952	0.9	73.4	233	2,822,022	1.0	93.6	1	1,616	0.0	5.2
下新川郡計	83	741,532	2.1	54.3	632	6,663,254	2.3	94.9	5	15,365	0.4	7.8
郡計	227	2,564,192	7.2	65.2	1,502	17,584,491	5.9	96.6	7	43,426	1.2	13.8
合計	3,298	35,404,032	100.0	63.7	26,548	295,865,231	100.0	93.6	305	3,506,327	100.0	121.3

統計資料

2. 金融機関別保証状況（令和6年4月～令和6年12月）

（単位：千円、％）

	保証承諾				保証債務残高			
	件数	金額	構成比	前年比	件数	金額	構成比	前年比
みずほ銀行	0	0	0.0	-	2	72,225	0.0	68.0
三菱UFJ銀行	0	0	0.0	0.0	10	102,045	0.0	52.2
三井住友銀行	2	32,000	0.1	160.0	16	252,579	0.1	95.9
りそな銀行	0	0	0.0	-	4	192,629	0.1	87.9
都市銀行計	2	32,000	0.1	80.0	32	619,478	0.2	79.0
第四北越銀行	2	13,000	0.0	433.3	19	151,894	0.1	81.4
北陸銀行	908	12,713,849	35.9	81.3	7,439	93,759,704	31.7	94.5
富山銀行	570	5,663,495	16.0	68.4	3,935	38,667,081	13.1	96.7
北國銀行	113	1,744,600	4.9	78.1	1,272	17,001,425	5.7	94.5
福井銀行	3	71,900	0.2	58.5	91	1,203,557	0.4	82.7
地方銀行計	1,596	20,206,844	57.1	76.9	12,756	150,783,661	51.0	94.9
富山第一銀行	601	6,772,827	19.1	57.1	4,985	61,813,849	20.9	91.6
第二地銀協加盟行計	601	6,772,827	19.1	57.1	4,985	61,813,849	20.9	91.6
みずほ信託銀行	0	0	0.0	-	0	0	0.0	-
三井住友信託銀行	0	0	0.0	-	0	0	0.0	-
あおぞら銀行	0	0	0.0	-	0	0	0.0	-
富山信用金庫	401	3,119,420	8.8	52.6	2,697	26,798,780	9.1	94.0
高岡信用金庫	235	1,946,739	5.5	48.8	2,165	19,514,821	6.6	92.7
新湊信用金庫	47	363,060	1.0	43.3	373	3,134,638	1.1	93.3
にいかわ信用金庫	158	1,329,092	3.8	55.4	1,250	13,050,700	4.4	94.7
氷見伏木信用金庫	37	166,030	0.5	19.7	424	3,121,233	1.1	89.2
砺波信用金庫	26	285,690	0.8	47.6	359	3,827,648	1.3	91.9
石動信用金庫	12	70,050	0.2	22.2	153	1,407,149	0.5	87.2
金沢信用金庫	0	0	0.0	-	0	0	0.0	-
信金中央金庫	0	0	0.0	-	1	11,726	0.0	100.0
信用金庫計	916	7,280,081	20.6	48.8	7,422	70,866,694	24.0	93.3
富山県信用組合	177	1,052,430	3.0	44.0	1,247	10,835,508	3.7	91.4
富山県医師信用組合	0	0	0.0	0.0	16	215,394	0.1	76.7
横浜幸銀信用組合	0	0	0.0	-	5	135,263	0.0	93.4
イオ信用組合	0	0	0.0	-	0	0	0.0	-
信用組合計	177	1,052,430	3.0	43.4	1,268	11,186,165	3.8	91.1
商工組合中央金庫	3	24,000	0.1	75.0	39	372,206	0.1	84.6
日本政策金融公庫(国民生活事業)	0	0	0.0	-	0	0	0.0	-
日本政策金融公庫(中小企業事業)	0	0	0.0	-	0	0	0.0	-
日本政策投資銀行	0	0	0.0	-	0	0	0.0	-
政府系計	3	24,000	0.1	75.0	39	372,206	0.1	84.6
みな穂農業協同組合	0	0	0.0	-	1	1,200	0.0	50.0
黒部市農業協同組合	1	5,000	0.0	833.3	11	55,888	0.0	103.0
魚津市農業協同組合	0	0	0.0	-	3	10,102	0.0	91.8
あおば農業協同組合	0	0	0.0	-	0	0	0.0	-
なのはな農業協同組合	1	850	0.0	12.1	9	13,452	0.0	16.6
いみず野農業協同組合	1	30,000	0.1	189.3	14	125,050	0.0	102.8
高岡市農業協同組合	0	0	0.0	-	5	11,408	0.0	71.2
氷見市農業協同組合	0	0	0.0	-	0	0	0.0	-
となみ野農業協同組合	0	0	0.0	-	2	1,938	0.0	64.9
なんと農業協同組合	0	0	0.0	-	1	4,142	0.0	85.5
いなば農業協同組合	0	0	0.0	-	0	0	0.0	-
福光農業協同組合	0	0	0.0	-	0	0	0.0	-
農業協同組合計	3	35,850	0.1	152.9	46	223,180	0.1	75.8
北陸労働金庫	0	0	0.0	-	0	0	0.0	-
損保ジャパン	0	0	0.0	-	0	0	0.0	-
保険会社計	0	0	0.0	-	0	0	0.0	-
合 計	3,298	35,404,032	100.0	63.7	26,548	295,865,231	100.0	93.6

統計資料

3. 制度別保証状況（令和6年4月～令和6年12月）

（単位：千円、％）

制 度 名	保 証 承 諾				保 証 債 務 残 高				
	件数	金 額	構成比	前年比	件数	金 額	構成比	前年比	
普 通 保 証	280	2,989,998	8.4	157.6	1,303	12,150,435	4.1	92.1	
制 度 保 証 計	1,118	16,330,967	46.1	357.6	2,017	24,429,285	8.3	163.5	
全 国 小 口	11	39,300	0.1	503.8	26	42,000	0.0	129.0	
長 期 経 営	0	0	0.0	-	3	41,648	0.0	86.4	
カ ー ド	225	1,169,500	3.3	80.6	694	3,411,510	1.2	94.1	
当 座 貸 越	15	303,000	0.9	43.9	67	1,410,541	0.5	90.2	
海 外 投 資 関 係	0	0	0.0	-	2	70,707	0.0	99.7	
創 業 関 連	25	134,340	0.4	59.8	151	700,294	0.2	113.1	
借 換 環 境	0	0	0.0	-	5	20,073	0.0	98.1	
経 営 安 定 関 連	3	85,000	0.2	75.9	66	1,072,926	0.4	88.3	
新 産 業 ・ ベ ン チ ャ ー	1	7,000	0.0	-	2	32,956	0.0	121.3	
推 薦	0	0	0.0	-	5	9,644	0.0	85.1	
金 融 安 定 化	0	0	0.0	-	21	128,697	0.0	86.6	
特 定 社 債	9	472,000	1.3	159.5	54	1,911,600	0.6	103.3	
流 動 資 産 担 保	0	0	0.0	-	2	85,996	0.0	98.0	
全 国 緊 急	0	0	0.0	-	11	108,967	0.0	81.3	
経 営 力 強 化	2	22,000	0.1	-	73	801,706	0.3	68.5	
事 業 者 選 択 経 営 者 保 証	6	52,000	0.1	-	5	42,569	0.0	-	
改 善 サ ポ ー ト	0	0	0.0	-	24	522,956	0.2	88.9	
条 変 改 善 借 換	0	0	0.0	0.0	30	451,730	0.2	79.8	
短 期 継 続	483	9,130,000	25.8	749.6	418	8,013,015	2.7	437.1	
危 機 関 連	0	0	0.0	-	8	209,842	0.1	84.1	
承 継 準 備	0	0	0.0	-	2	54,635	0.0	95.4	
伴 走 支 援 型 特 別	147	2,587,285	7.3	484.2	191	3,260,021	1.1	409.1	
事 業 再 生 計 画 感 染 対 応	4	140,952	0.4	-	5	148,804	0.1	1604.9	
災 害 短 期 保 証	0	0	0.0	-	4	17,300	0.0	-	
か が や き	187	2,188,590	6.2	-	145	1,691,903	0.6	-	
そ の 他	0	0	0.0	-	3	167,247	0.1	81.2	
計	1,398	19,320,965	54.6	298.9	3,320	36,579,720	12.4	130.0	
県 制 度	県 小 口	117	834,560	2.4	260.3	357	1,581,111	0.5	135.4
	県 小 口 零 細	393	1,219,759	3.4	181.3	1,258	2,465,193	0.8	124.5
	企 業 再 生	0	0	0.0	-	1	7,000	0.0	100.0
	県 借 換	64	1,285,085	3.6	738.6	322	4,192,215	1.4	111.1
	県 小 口 借 換	5	26,630	0.1	1024.2	105	354,179	0.1	78.3
	地 域 産 業	144	2,568,754	7.3	1695.5	670	8,185,810	2.8	115.2
	内 経 済 変 動	42	738,300	2.1	505.7	501	5,754,170	1.9	86.2
	県 コ ロ ナ 対 応	0	0	0.0	-	7,508	80,710,044	27.3	66.9
	ビ ヨ ン ド コ ロ ナ 応 援	0	0	0.0	0.0	7,237	115,516,850	39.0	105.2
	経 営 改 善 サ ポ ー ト	0	0	0.0	0.0	49	1,915,348	0.6	143.9
	商 業 活 性 化	0	0	0.0	-	3	9,563	0.0	84.4
	設 備 投 資 促 進	62	808,267	2.3	119.5	320	3,314,235	1.1	118.6
	生 産 性 革 命	9	142,460	0.4	107.0	75	665,404	0.2	107.9
	県 I o T	0	0	0.0	-	5	6,907	0.0	51.3
	県 D X 推 進	0	0	0.0	-	10	89,490	0.0	86.9
	事 業 活 性 化	18	227,500	0.6	322.7	41	335,372	0.1	204.3
	創 業 者	88	409,510	1.2	91.7	437	1,580,697	0.5	112.4
	事 業 承 継 支 援	6	81,000	0.2	109.5	21	332,524	0.1	131.7

(単位：千円、%)

制度名		保証承諾				保証債務残高			
		件数	金額	構成比	前年比	件数	金額	構成比	前年比
県	経営革新	0	0	0.0	-	4	38,903	0.0	59.4
	新事業展開	0	0	0.0	-	5	14,784	0.0	51.5
	建設業新分野	0	0	0.0	-	1	1,832	0.0	95.0
	新事業新分野	1	5,000	0.0	50.0	2	10,616	0.0	117.9
	県内進出	2	37,000	0.1	740.0	3	40,791	0.0	629.3
	県企業立地	0	0	0.0	-	2	23,404	0.0	53.9
	ブランド力	0	0	0.0	-	1	2,544	0.0	79.1
	県業業振興	0	0	0.0	-	1	100	0.0	14.3
	県再生可能エネルギー	0	0	0.0	0.0	4	73,742	0.0	70.8
	その他	5	20,000	0.1	250.0	17	71,839	0.0	103.9
計	914	7,665,525	21.7	17.8	18,459	221,540,498	74.9	87.9	
市	富山運転	537	3,842,500	10.9	151.2	1,397	7,200,586	2.4	189.6
	富山創業関連	7	41,350	0.1	87.4	65	149,125	0.1	84.4
	富山基盤安定	39	527,624	1.5	632.7	327	2,372,439	0.8	85.7
	富山基安緊急支援	0	0	0.0	-	976	14,160,060	4.8	80.0
	富山経営安定	7	61,000	0.2	-	12	71,481	0.0	298.9
	富山新産・ベンチャー	3	30,700	0.1	219.3	29	189,355	0.1	93.9
	富山設備関連	0	0	0.0	0.0	23	422,014	0.1	65.5
	富山設備支援	295	2,894,848	8.2	99.3	1,501	10,069,104	3.4	126.6
	富山市計	888	7,398,022	20.9	131.5	4,330	34,634,164	11.7	104.1
	高岡振興	0	0	0.0	-	11	49,898	0.0	76.2
	高岡創業関連(女性若手含)	18	58,950	0.2	124.4	98	278,807	0.1	102.8
	高岡借換	1	20,000	0.1	-	11	70,922	0.0	112.2
	高岡経営安定	28	438,100	1.2	381.0	96	941,246	0.3	126.8
	高岡設備関連	24	233,660	0.7	85.9	119	1,112,296	0.4	112.8
	高岡ものづくり	1	14,000	0.0	-	8	50,770	0.0	109.9
	高岡企業立地	0	0	0.0	-	3	86,194	0.0	66.5
	高岡災害	1	3,300	0.0	66.0	2	6,890	0.0	145.0
	高岡第二創業	5	55,800	0.2	242.6	13	99,764	0.0	168.0
	高岡市内進出	0	0	0.0	-	2	31,370	0.0	88.1
	高岡市計	78	823,810	2.3	178.1	363	2,728,157	0.9	113.5
	射水振興	5	47,100	0.1	362.3	22	100,796	0.0	95.0
	射水借換	1	10,000	0.0	-	2	13,997	0.0	343.1
	射水安定関連	0	0	0.0	-	3	2,415	0.0	11.0
	射水設備関連	13	137,660	0.4	281.7	46	263,042	0.1	136.2
	射水災害	1	950	0.0	-	1	896	0.0	-
	魚津創業関連	0	0	0.0	-	1	1,008	0.0	64.1
	氷見安定関連	0	0	0.0	-	1	538	0.0	12.0
その他市計	20	195,710	0.6	316.3	76	382,692	0.1	115.5	
計	986	8,417,542	23.8	136.9	4,769	37,745,013	12.8	104.8	
合計	3,298	35,404,032	100.0	63.7	26,548	295,865,231	100.0	93.6	

経 営 監 査 室		TEL (076) 423 - 3172 FAX (076) 493 - 0889
企画総務部	総 務 課 企 画 情 報 課	TEL (076) 423 - 3174 TEL (076) 423 - 3173 FAX (076) 493 - 0889 (企画総務部共通)
保証推進部	保 証 業 務 課 保 証 課	TEL (076) 423 - 3178 TEL (076) 423 - 3176 FAX (076) 493 - 0829 (保証推進部共通)
経営支援室	創 業 支 援 課 経 営 サ ポ ー ト 課	TEL (076) 403 - 5816 (経営支援室共通) FAX (076) 493 - 0829 (経営支援室共通)
管 理 部	管 理 課	TEL (076) 423 - 3127 FAX (076) 423 - 3220



女性支援チーム「アイラーレ」
女性経営者・創業者の皆さまから
のご相談をお待ちしております。

地域とともに、未来を紡ぐサポーター

富山県信用保証協会



富山市総曲輪2丁目1番3号富山商工会議所ビル内

TEL (076) 423-3171 (代表)

<https://cgc.toyama.or.jp>