

# 保証だより

2019  
Winter

TOYAMA GUARANTEE REPORT



## TOPICS

- ◆ 女性活躍プロジェクトチームの発足について
- ◆ とみしんビジネスフェアに出展
- ◆ ボランティア活動を行いました
- ◆ 保証協会団信の変更について
- ◆ 富山商工会議所ビル南側駐車場の一時閉鎖について
- ◆ 個人事業主にかかる確定申告書(写)の取扱いについて

中小企業を支える身近なパートナー



富山県信用保証協会



© 光プロダクション

新年のご挨拶(会長 寺林 敏)	1
特集(創立70年を振り返って)	2
平成30年度第3四半期の保証業務概況	6
業務概況の推移	8
お知らせコーナー	
◆ 女性活躍プロジェクトチームの発足について	10
◆ とみしんビジネスフェアに出展	11
◆ ボランティア活動を行いました	11
◆ 保証協会団信の変更について	12
◆ 富山商工会議所ビル南側駐車場の一時閉鎖について	14
◆ 個人事業主にかかる確定申告書(写)の取扱いについて	14
業務諸統計	
1. 事業概況	15
2. 業種別保証状況	16
3. 市町村別保証状況	17
4. 金融機関別保証状況	18
5. 制度別保証状況	20
6. 金額別保証状況	22
7. 期間別保証状況	22
8. 資金用途別保証状況	22
9. 期間延長・返済方法変更状況	22

金額は千円未満、構成比は小数点以下第2位を四捨五入してありますので、合計欄とは一致しないことがあります。

## 表紙写真:富山湾鮭

富山湾鮭は、「天然の生け簀<sup>いす</sup>」富山湾が育んだ多種多様な旨い魚と、「全国名水百選」に最も多く選定されている“水の王国とやま”のおいしい水、さらに豊富な水と肥沃な大地で実った美味しい米、これらが三位一体となった、富山でしか味わえない極上の寿司のことです。県内53店舗で提供されており、10貫セット2,000円～3,500円の価格です。「富山湾鮭」がお待ちしています。是非、富山にお越しください。

～新年のご挨拶～

# 謹賀新年

富山県信用保証協会

会長 寺林 敏



年頭にあたり、謹んで新年のご挨拶を申し上げます。

皆さまにおかれましては、健やかに新年をお迎えのこととお慶び申し上げます。

また、平素から当協会の業務運営につきまして、格別のご理解とご協力を賜り、厚く御礼申し上げます。

さて、日本経済は、政府の経済政策効果や金融緩和政策、2020年に開催される「東京オリンピック・パラリンピック」関連の需要等により、緩やかな景気の拡大が続いています。一方、富山県経済におきましては、個人消費は緩やかに回復、鉱工業生産の動きも増加傾向にあるなど、全体として景気は緩やかに回復しております。

しかしながら、今年10月に予定されている消費増税、あるいは米中貿易問題が日本経済に与える影響が不透明なほか、人手不足や事業承継難といった課題も顕著になってきているなど、中小企業・小規模事業者の皆さまを取り巻く環境は依然として厳しい状況が続いていると考えております。

このようななか、当協会といたしましては、昨年信用補完制度の見直し等もありましたが、創業支援、経営支援、事業承継支援など、中小企業・小規模事業者の皆さまの経営環境やライフステージに応じたきめ細かな支援に積極的に取り組んでいるところでございます。

また、当協会は本年1月をもちまして創立70周年を迎えました。戦後の経済復興と地域経済発展のために中小企業の育成・振興を図ることを目的として、昭和24年1月、全国で19番目の信用保証協会として設立以降、厳しい経済変動の中で様々な困難を乗り越えながら今日を迎えることができました。これはひとえに、お客様である中小企業・小規模事業者の皆さま、そして金融機関をはじめ、富山県・市町村・商工関係団体の皆さまのご理解とご協力の賜物と、心から感謝申し上げます。

当協会はこれからも、「中小企業を支える身近なパートナー」として、中小企業金融の円滑化や地域経済の更なる発展・活性化に貢献できるよう尽力してまいりますので、より一層のご支援、ご協力を賜りますよう、よろしく願い申し上げます。

70th  
anniversary

～創立70年を振り返って～

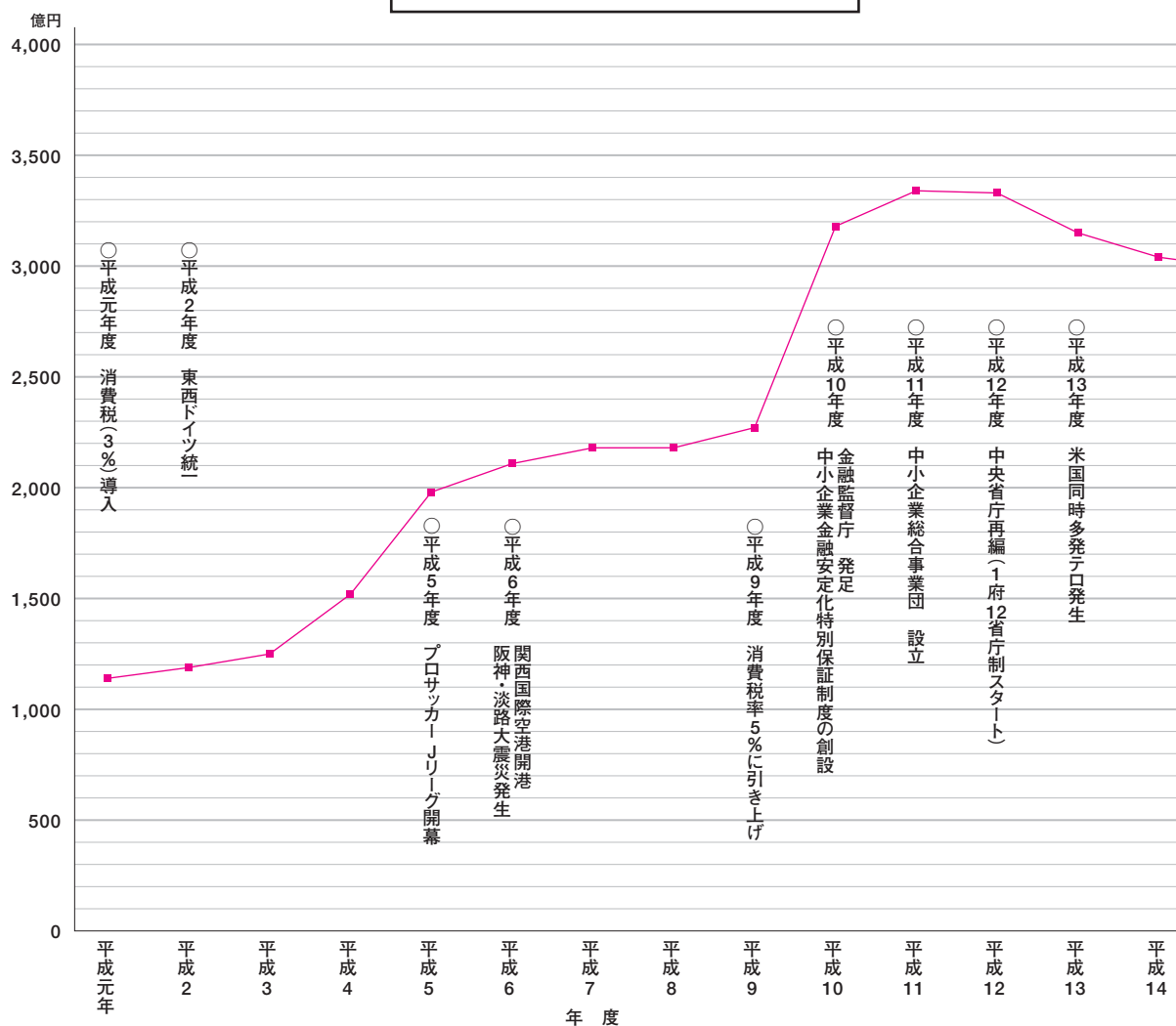
当協会は、平成31年1月8日で創立70周年を迎えました。  
 前回(秋号)に引き続き、創立から70年のあゆみを振り返ってみたいと思います。今回のテーマは「平成時代」です。

1. 国内金融危機と金融安定化特別保証への取り組み(平成9年～平成13年)

平成元年、消費税が導入され、平成3年のバブル崩壊とともに日本経済は“平成不況”に入り、多くの金融機関は巨額の不良債権を抱え、その処理による体力消耗がこれを深刻化、長期化させた。その後、平成不況からの回復もままならない平成9年には、大型金融機関等(北海道拓殖銀行、山一証券など)の相次ぐ破たんによって一大金融危機が表面化した。こうした大型の経営破綻を契機とした金融システムへの不安、失業率の上昇、消費マインドの委縮等により内需が低迷し、平成9年度の実質経済成長率はマイナス0.7%となり、戦後最悪のマイナス成長となった。また、更には不良債権処理の遅れや早期是正措置への対応などから、金融機関の貸し渋り姿勢が加速するなど、中小企業を取り巻く経営環境は非常に厳しいものとなった。

政府は事態打開のために、平成10年8月、「中小企業等貸し渋り対策大綱」を閣議決定し、この中で信用補完制度の拡充策として、中小企業金融の円滑化を進めるための特別保証制度の創設が盛り込まれ、10月から信用保証協会に特別枠20兆円を設定した「中小企業金融安定化特別保証制度」が開始された。

当協会の保証債務残高推移

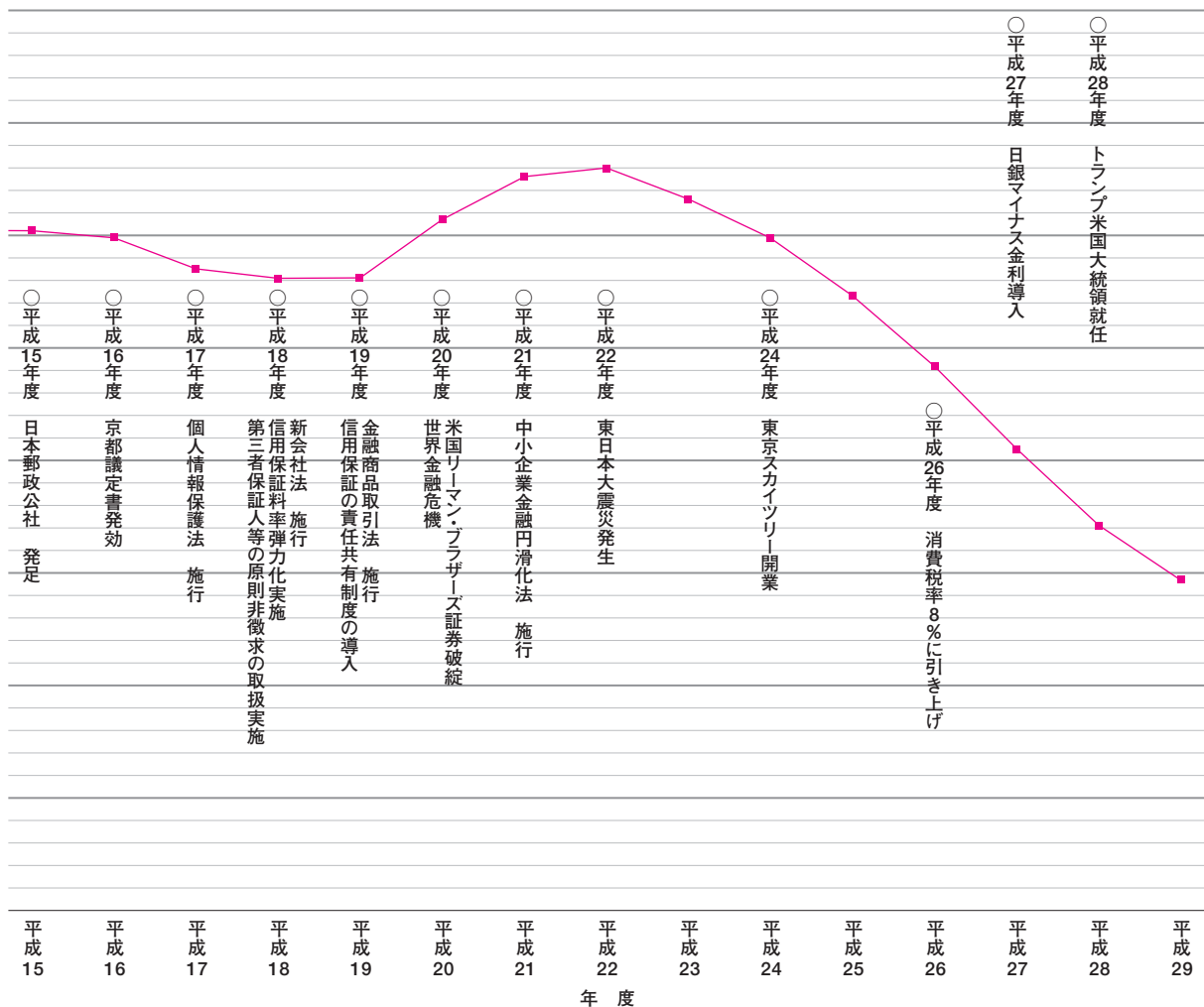


この制度は、保証規模、対象要件、保証人要件、財政措置など過去に例を見ない画期的なものであり開始当初から保証申込が殺到し、当協会としては、平成10年10月から平成11年3月までの半年間で保証承諾金額855億円を記録し、平成10年度全体の保証承諾金額については、1,927億円と、過去最高額となった。また、翌平成11年度末の保証債務残高が3,341億円となり過去最高額を更新するなど、この時期の金融環境は未曾有の極めて厳しい状況であった。

## 2. 世界的金融危機と緊急保証への取り組み（平成20年～平成24年）

平成20年、原油価格や原材料価格の高騰に加えて、米国のリーマン・ブラザーズ証券の経営破綻をきっかけとした「百年に一度」と言われる世界的な金融危機（いわゆるリーマン・ショック）が発端となって、自動車業界をはじめとする輸出関連企業の輸出や生産の大幅な減少、急激な円高、株価の暴落などにより、日本経済は大きく減退することとなった。

このため、政府は緊急総合経済対策をまとめ、中小企業対策においてセーフティネット保証を拡充した「原材料価格高騰対応等緊急保証（通称「緊急保証制度」）」を創設。従来のセーフティネット保証5号の対象業種や認定要件の緩和等が講じられ、保証期間、保証料率などの点からも中小企業者、金融機関双方にとって利用しやすい内容となった。富山県、市町村においてもこれら政府の施策に呼応した各独自の制度融資が創設され、当協会もこれに速やかに呼応し、平成20年度の保証承諾は全体で1,650億円、保証債務残高は平成19年度末の2,810億円から平成20年度末には3,070億円と、1年間で260億円の大幅な増加となったのである。





## 3. 自然災害への対応

平成7年の「阪神・淡路大震災」や平成23年の「東日本大震災」などをはじめとして、平成時代、全国各地で多くの自然災害が発生し、日本経済は大きな影響を受けたが、その都度、国や県・市町村にて中小企業支援対策が講じられ、当協会もそれに呼応し積極的に保証に取り組んだ。

特に、「東日本大震災」は、宮城県の三陸海岸沖でマグニチュード9.0の震度を観測するなど、史上最大規模の大地震となり、東北地方全域に甚大な被害をもたらし、死者・行方不明者も多数となった。また、福島県の原子力発電所の事故による放射能漏れや電力不足、電気・ガス・水道等インフラ設備の破損、物流機能の低下などが、我が国の経済に大きな打撃を与えた。

そんななか、政府において、中小企業金融支援策として「災害関係保証」の発動、「セーフティネット保証5号」の対象業種を原則全業種とするほか、「東日本大震災復興緊急保証制度」を創設するなど、信用保証枠の拡充が図られた。

当協会においても、政府の施策に呼応し「東日本大震災復興緊急保証制度」を創設するとともに、富山県、市町村が創設した次の制度融資の保証などに積極的に取り組んだ。また、年末や年度末には、時間外及び休日にも保証相談窓口を開設するなど、中小企業の金融円滑化に努めた。

＜東日本大震災に伴って創設された主な県制度、市町村制度＞

- 県地域産業対策資金保証（経済変動緊急融資・東北地方太平洋沖地震特別枠）
- 富山市緊急経営基盤安定資金保証（東日本大震災対策支援特別枠）
- 高岡市景気対応緊急資金保証（東日本大震災特別枠）
- 射水市経営支援資金保証（東北地方太平洋沖地震特別枠）

## 4. 新時代への飛躍

当協会は、昭和24年に誕生して以来、中小企業・小規模事業者の皆さま、そして金融機関をはじめ、国、県、市町村、商工関係団体といった多くの皆さまとともに70年の歴史を歩むことができました。その間、戦後の経済復興、高度経済成長、2度の石油危機、バブル経済と崩壊、平成不況、金融危機、東日本大震災などによる大きな経済変動があり、当協会の歩みは足取り快調のときもあれば、苦難のときもあり、決して平穏なものばかりではありませんでした。しかしながら、いつのときも協会の果たすべき“中小企業金融の円滑化”という役割を基礎におき、役職員が一丸となって業務に取り組んできました。

そして、70周年という節目を迎えたこの平成30年度に信用補完制度の見直しが行われました。私たちは、中小企業・小規模事業者の皆さまのライフステージに合わせた様々な資金需要にきめ細かく対応するとともに、金融機関との連携を図り、経営支援業務を強化しているところです。

現在、日本経済は戦後最長の景気拡大が続いているといわれていますが、人口減少や少子高齢化、労働者不足、デフレ脱却など抱える課題は多く、協会を取り巻く環境は依然として厳しいものがあります。

しかしながら、いつの時代にあっても信用保証協会は、中小企業の健全なる発展に寄与し、地域社会の一員として地域経済ひいては日本経済の発展に貢献すべき機関であるということを念頭に、富山県信用保証協会は、「中小企業を支える身近なパートナー」として、役職員一同、業務に邁進していく所存であります。

# 特 集

執務風景



当協会事務所  
(富山商工会議所ビル内)

ビジネスフェアへ出展



中小企業支援ネットワーク会議の開催



創業支援セミナーへ講師として参加



金融機関との勉強会



中小企業支援関係団体ソフトボール大会へ参加



女性チーム「アイラーレ」の発足



ボランティア活動



## 保証承諾325億円、 保証債務残高1376億円

当期中の保証承諾は、3,753件、325億94百万円で、前年同期比、件数94.9%、金額93.0%となった。

制度別保証承諾額では、協会制度は112.2%と増加し、県制度は73.7%、市制度は87.3%とそれぞれ減少した。

「短期継続サポート融資保証」は、281件、32億79百万円、「特定社債保証」は、2件、1億28百万円、「流動資産担保融資保証」は、1件、32百万円の利用があった。

12月末の保証債務残高は、1,375億61百万円、前年度末(平成30年3月)比93.4%となった。

期間延長や返済方法の変更の条件変更承諾は、1,959件、161億84百万円で、前年同期比、件数86.9%、金額95.5%となった。

なお、代位弁済は、12億73百万円、前年同期比85.7%と減少した。

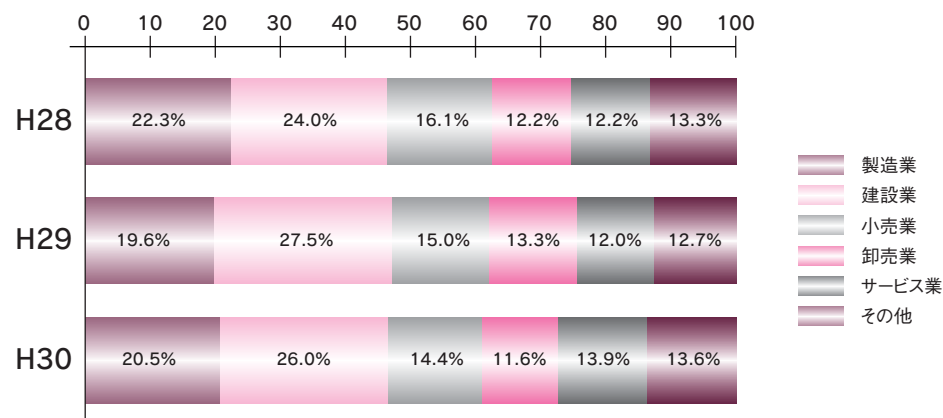
### 保証承諾

#### 業種別

前年同期比(金額) 製造業97.1%、非製造業92.0%

- ・増加業種は、ゴム・プラスチック工業205.8%、サービス業108.2%、  
運送業106.0%、その他の工業103.6%など16業種
- ・減少業種は、金属工業69.9%、不動産業79.1%、卸売業81.7%、  
建設業88.0%など17業種

#### 業種別構成比(金額)



#### 金融機関群別

前年同期比(金額) 地方銀行93.2%、第二地銀82.9%、信用金庫106.1%、  
信用組合91.2%、政府系83.1%

#### 制度別

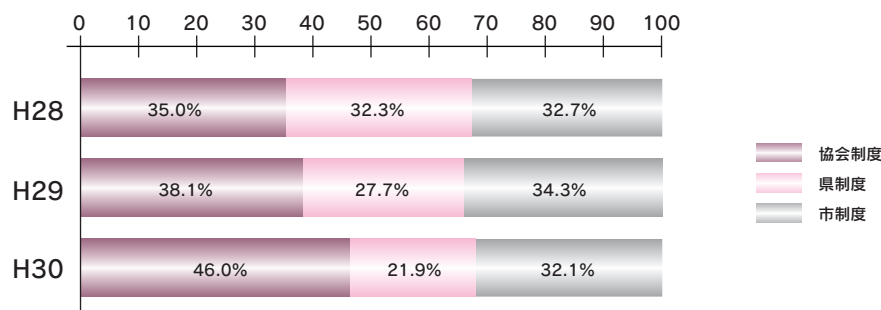
前年同期比(金額)

- ・内訳は、協会制度112.2%、県制度73.7%、市制度87.3%  
(平成30年4月~12月までの県制度の緊急・借換保証実績)

・県経済変動対策緊急融資保証	69件	7億10百万円
・県緊急経営改善資金保証(一般枠)	73件	11億46百万円
・県緊急経営改善資金保証(小口枠)	75件	5億99百万円
計	217件	24億54百万円



### 制度別構成比（金額）



資金使途別  
金額別

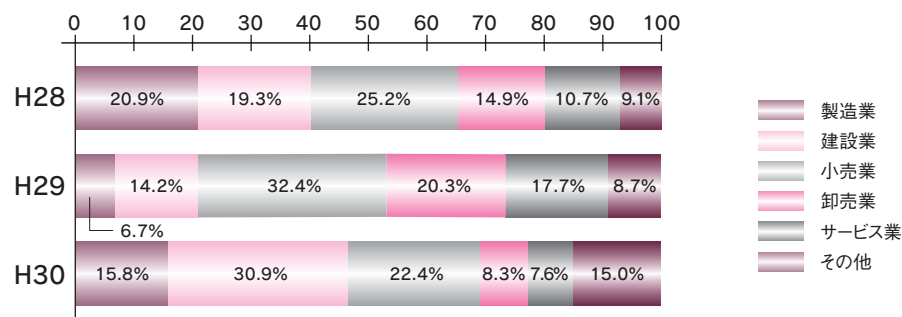
前年同期比（金額） 運転資金90.9%、設備資金99.3%、運転・設備資金99.2%  
1件平均保証金額868万円で、前年度に比べ17万円小口化

代位弁済

90企業、213件、12億73百万円  
前年同期比 企業数88.2%、件数72.7%、金額85.7%  
・業種別状況を金額構成比でみた上位5業種

- ①建設業 30.9%
- ②小売業 22.4%
- ③飲食店 13.4%
- ④食料品工業 10.4%
- ⑤卸売業 8.3%

### 業種別構成比（金額）



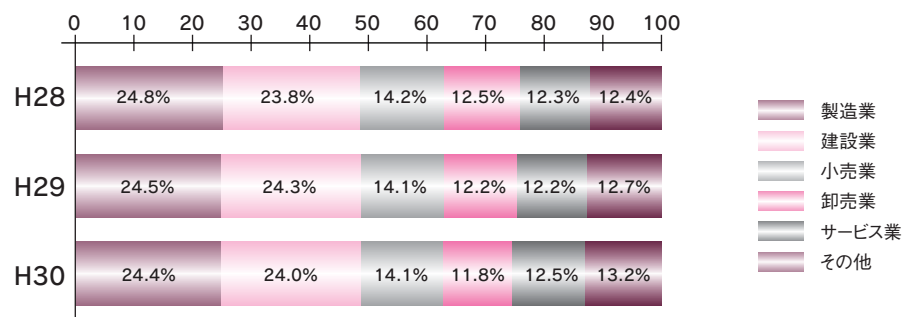
保証債務残高

22,567件、1,375億61百万円  
前年度末（平成30年3月）比 件数90.9%、金額93.4%  
金額構成比 上位5業種

業種別

- ①建設業 24.0%
- ②小売業 14.1%
- ③サービス業 12.5%
- ④卸売業 11.8%
- ⑤金属工業 5.1%

### 業種別構成比（金額）



1企業あたり  
保証利用残高

1,209万円で、前年度末（平成30年3月）に比べ、8万円減少

保証利用企業数

11,381企業で、前年度末（平成30年3月）比94.1%（718企業の減少）で、  
県内中小企業者数（36,686）に対する保証利用率は31.0%となっている。

## 業務概況の推移

### 保証承諾

(単位：百万円、%)

	28年度			29年度			30年度		
	件数	金額	前年比	件数	金額	前年比	件数	金額	前年比
4月	446	3,665	106.8	393	3,242	88.4	430	3,275	101.0
5月	452	3,860	92.5	423	3,578	92.7	417	3,335	93.2
6月	595	4,866	79.8	461	4,157	85.4	443	3,634	87.4
7月	495	4,478	74.3	430	3,988	89.0	411	3,301	82.8
8月	478	5,174	104.8	490	4,329	83.7	412	3,732	86.2
9月	513	4,961	69.2	471	4,154	83.7	413	3,782	91.0
上期計	2,979	27,003	84.9	2,668	23,446	86.8	2,526	21,058	89.8
10月	422	3,976	85.8	380	3,174	79.8	371	3,451	108.7
11月	457	4,359	96.2	413	3,659	84.0	433	4,171	114.0
12月	557	5,600	82.5	494	4,757	84.9	423	3,914	82.3
1月	321	2,902	80.3	248	2,547	87.8			
2月	387	3,577	65.3	384	3,482	97.4			
3月	602	5,489	67.5	554	5,542	101.0			
下期計	2,746	25,902	78.1	2,473	23,161	89.4	1,227	11,536	99.5
合計	5,725	52,906	81.4	5,141	46,607	88.1	3,753	32,594	93.0

### 保証債務残高

(単位：百万円、%)

	28年度			29年度			30年度		
	件数	金額	前年比	件数	金額	前年比	件数	金額	前年比
4月	35,744	201,916	84.7	29,647	168,718	83.6	24,592	145,393	86.2
5月	35,375	198,600	85.0	29,307	166,041	83.6	24,358	144,161	86.8
6月	34,921	195,840	84.9	28,832	163,703	83.6	24,072	142,921	87.3
7月	34,433	193,204	85.1	28,379	161,611	83.6	23,787	141,490	87.5
8月	33,938	190,212	85.2	27,921	159,557	83.9	23,511	140,296	87.9
9月	33,181	187,338	84.9	27,410	157,571	84.1	23,219	139,480	88.5
10月	32,712	184,497	84.8	27,068	155,586	84.3	23,008	138,538	89.0
11月	32,242	181,334	84.5	26,639	153,284	84.5	22,835	137,883	90.0
12月	31,665	179,912	84.6	26,193	152,003	84.5	22,567	137,561	90.5
1月	31,295	176,848	84.6	25,838	149,711	84.7			
2月	30,861	174,163	84.5	25,461	147,921	84.9			
3月	30,103	171,378	83.6	24,835	147,257	85.9			
平均残高	33,039	186,270	84.7	27,294	156,913	84.2	23,550	140,858	88.2

### 代位弁済

(単位：百万円、%)

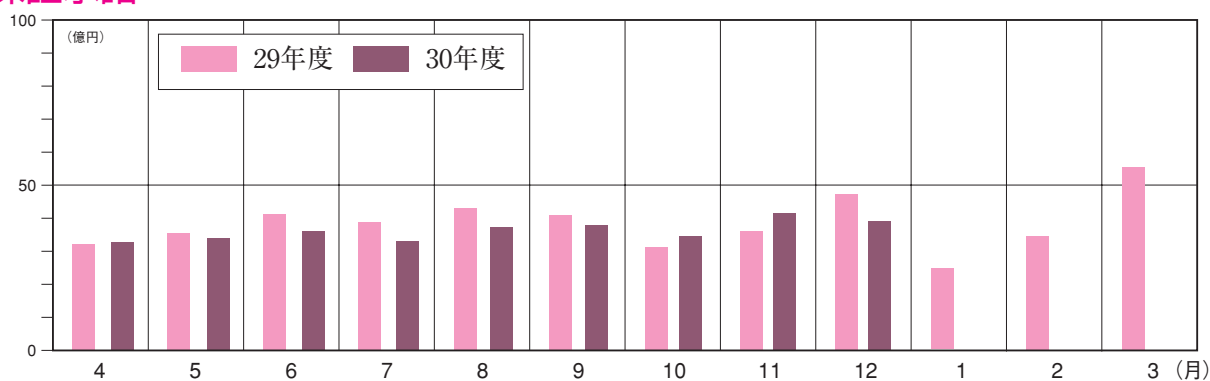
	28年度			29年度			30年度		
	件数	金額	前年比	件数	金額	前年比	件数	金額	前年比
4月	73	508	305.7	25	101	19.8	20	223	222.2
5月	38	173	71.6	22	106	60.9	36	204	193.3
6月	50	352	169.4	42	169	48.0	26	184	109.0
7月	59	209	46.4	25	148	70.6	34	165	111.9
8月	71	379	107.4	47	401	105.8	15	50	12.6
9月	80	440	89.7	36	114	26.0	18	69	60.8
上期計	371	2,061	107.9	197	1,038	50.4	149	896	86.4
10月	32	199	59.3	28	102	51.3	18	157	154.2
11月	58	322	283.5	47	204	63.2	16	25	12.5
12月	23	108	29.9	21	142	131.0	30	194	137.0
1月	23	204	185.5	40	163	79.7			
2月	11	45	11.8	35	204	453.3			
3月	20	174	74.1	21	67	38.3			
下期計	167	1,052	68.5	192	881	83.7	64	377	84.2
合計	538	3,113	90.3	389	1,919	61.6	213	1,273	85.7

## 平成30年度 四半期表

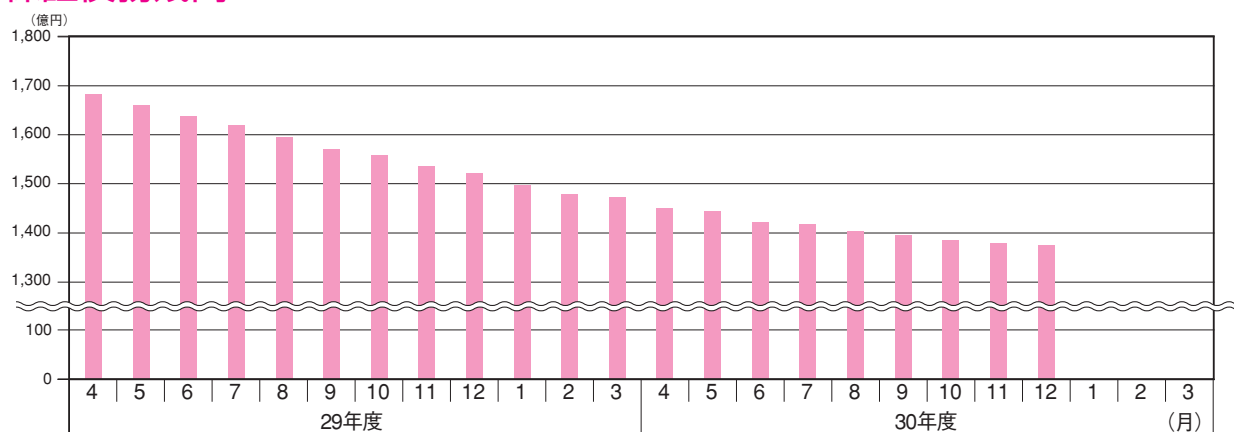
(単位：件、百万円)

	保証承諾				保証債務残高				代位弁済			
	件数	前年比	金額	前年比	件数	前年比	金額	前年比	件数	前年比	金額	前年比
第Ⅰ四半期	1,290	101.0	10,243	93.3	24,072	83.5	142,921	87.3	82	92.1	611	163.1
第Ⅱ四半期	1,236	88.9	10,815	86.7	23,219	84.7	139,480	88.5	67	62.0	285	43.0
第Ⅲ四半期	1,227	95.3	11,536	99.5	22,567	86.2	137,561	90.5	64	66.7	377	84.2
第Ⅳ四半期												
年度累計	3,753	94.9	32,594	93.0					213	72.7	1,273	85.7

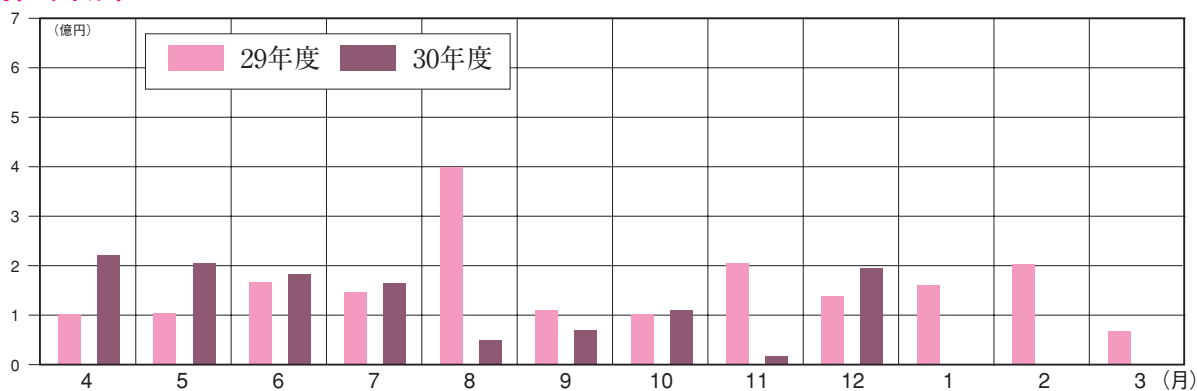
### 保証承諾



### 保証債務残高



### 代位弁済





## 女性活躍プロジェクトチームの発足について

富山県信用保証協会は、平成30年12月14日より、経営相談チーム「アイラーレ」を設けました。

当協会の女性職員が、女性ならではの視点・感性を生かし、女性の創業者や女性経営者等の皆さまに気軽にご相談できる窓口となれるよう、親身に対応いたします。

☆「アイラーレ」の由来について

『アイ』→「愛情」と、『ラーレ』→トルコ語で「チューリップ」（富山県の花、花言葉は思いやり）を組み合わせた造語です。「愛情と思いやりをもって女性の皆さまをサポートしたい」という思いをチーム名に込めました。



女性の創業予定者や女性の経営者の方で、お悩み事やご相談等がございましたら、お気軽に「アイラーレ」までお問い合わせください。

～お問い合わせ～

アイラーレ担当 上波・稲垣  
TEL 076-423-3171 (代表)

▶ 当協会ホームページ、「アイラーレ」情報はこちらから！

アイラーレ 富山

検索

[www.cgc-toyama.or.jp/women](http://www.cgc-toyama.or.jp/women)





## とみしんビジネスフェアに出展

平成30年11月7日、「とみしんビジネスフェア」(主催:富山信用金庫)が富山県産業展示館テクノホールで開催され、北陸三県の企業を中心に全国から111社のブース出展があり、約1,600名のお客様が来場されました。

当協会もブース出展し、保証協会の認知度向上を図るとともに、信用保証制度等の紹介を行いました。



## ボランティア活動を行いました

平成30年11月10日、社会貢献活動の一環として、当協会が入居している富山商工会議所ビル周辺の清掃活動を行いました。





## 保証協会団信の変更について

### 1.保証協会団信の加入年齢引上げについて

平成31年4月1日から、団信の加入年齢が次のとおり引き上げられますので、よろしくお願いいたします。

項目	現行	変更後
加入年齢	満20歳以上満66歳未満	満20歳以上満71歳未満
継続期限	満70歳となった日の属する 弁済責任期間の末日まで	満75歳となった日の属する 弁済責任期間の末日まで

- ・新規加入については、告知日を基準とします。
- ・継続期限については、平成31年4月1日時点で団信に加入している方も、継続期限引上げの対象となります。

### 2.保証協会団信にかかる金融機関向け取扱手数料の引上げ期間延長について

現在、金融機関向け取扱手数料は、新規加入1件につき1,000円から5,000円に引き上げられています。この引上げ期間が2020年2月融資実行分までに延長されました。

変更前	延長後
2019年2月融資実行分まで	2020年2月融資実行分まで※

※2020年3月までに、初年度の特約料が口座振替される案件が引上げ対象です。

## 〈参考〉

### 保証協会団信に加入する手続の流れ

#### 1. 「団体信用生命保険による債務弁済委託契約申込書」及び「保証協会団信」申込書兼告知書の提出

保証申込時に、金融機関から保証協会へ上記書類の提出が必要です。未提出または内容に不備がある場合、保証決定までに時間がかかることがありますのでご注意ください。

※融資金額が5,000万円超の場合、所定の健康診断結果証明書も必要です。

#### 2. 生命保険会社へ必要書類を送付

保証決定後、保証協会から日本生命保険相互会社へ送付します。

- ・融資金額が5,000万円以下かつ告知事項が全て「いいえ」に該当する場合、原則加入できます。
- ・融資金額が5,000万円超または告知事項が一つでも「はい」に該当する場合、加入審査があります。（審査にかかる期間は、生命保険会社が書類を受け付けてから原則として7営業日です。）

#### 3. 保障開始

保障開始日は、融資実行日です。

#### 4. 特約料口座振替（年一回）

1 年目の振替：融資実行日の属する月の翌月28日（事務手続により翌々月28日になる場合があります。）

2年目以降の振替：融資実行当日の属する月の28日

- ・加入者には事前に特約料口座振替のお知らせが送付されます。
- ・特約料目安金額は、全国信用保証協会連合会ホームページの「団体信用生命保険」のページ（<http://www.zensinhoren.or.jp/simulation/>）で試算できます。

申込書等の様式は、日本生命保険相互会社に直接ご請求ください。

- ・請求の際は、当協会ホームページに掲載の「保証協会団信」関係資料 送付依頼書をご利用ください。

（金融機関専用ページ→資料のダウンロード→信用保証協会団体信用生命保険制度関係資料→保証協会団信関係資料送付依頼書）

- ・請求先：日本生命保険相互会社 公務第二部

TEL: 03-5533-5677

FAX: 03-5511-3016

業務部 保証業務課 (TEL:076-423-3178)



## 富山商工会議所ビル南側駐車場の一時閉鎖について

当協会が入所している富山商工会議所ビルは、平成30年10月より耐震補強工事を行っております。工事期間中は、ビルの南側駐車場と駐輪場が閉鎖されていますので、お車や自転車でお越しの際は、近隣の駐車場をご利用ください。

何かとご不便をおかけしておりますが、よろしくお願いたします。

閉鎖期間：2018年10月～2020年3月末日(予定)

## 個人事業主にかかる確定申告書(写)の取扱いについて

平成31年3月18日(月)以降に保証決定(保証書発行)となる申込については、平成30年分の確定申告書(税務署受付印のあるもの、または電子申告の受信通知を印刷したものを添付)が必要となります。

平成31年  
3月15日(金)までに  
保証決定(保証書発行)

3月18日(月)以降に  
保証決定(保証書発行)

平成29年分の  
確定申告書(写)でもOK

平成30年分の  
確定申告書(写)が必要

### 留意点

・平成31年3月15日(金)までに受付された保証申込であっても、3月18日(月)以降に保証決定する場合は、平成30年分の確定申告書(写)が必要となります。

また、確定申告書の新たな取受けにより保証料率区分が変わり、信用保証料が変更になる場合があります。

・年度末に向けて保証申込を予定されている場合は、平成30年分の確定申告書(写)を準備いただきますよう、よろしくお願いたします。



## 1. 事業概況(平成30年4月～12月)

(単位：千円、%)

項 目		年度中累計(30年12月末)				
		件 数	金 額	前 年 比		
				件 数	金 額	
保証申込	期首繰越 A	88	656,350	137.5	112.7	
	本年度中 B	3,772	33,664,021	93.3	93.1	
	拒絶 C	0	0	0.0	0.0	
	申込取消 D	81	958,700	71.7	98.8	
	査定減額 E		429,633		162.4	
	調査中 F	26	338,200	63.4	69.9	
保証承諾	期首繰越 G	25,032	149,193,065	82.6	86.0	
	本年度中 H	3,753	32,593,838	94.9	93.0	
	保証後取消 I	53	512,873	98.1	92.9	
	償還 J	5,803	41,055,544	76.2	77.1	
	代位弁済(元金) K	213	1,267,542	72.7	85.7	
	貸付報告未着 L	149	1,390,265	125.2	102.7	
	保証債務残高 M	22,567	137,560,680	86.2	90.5	
代位弁済	期首繰越 N	174	381,186	80.9	96.1	
	本年度中	元金	213	1,267,542	72.7	85.7
		利息	0	5,702	0.0	88.6
		計 O	213	1,273,245	72.7	85.7
	回収 P	9	115,583	150.0	430.0	
	償却 Q	0	0	0.0	0.0	
	求償権残高 R	378	1,538,848	75.9	85.9	

$$A + B = C + D + E + F + H \quad G + H = I + J + K + L + M \quad N + O = P + Q + R$$

# 業務諸統計

## 2. 業種別保証状況(平成30年4月～12月)

(単位：千円、%)

	保証承諾				保証債務残高				代位弁済			
	件数	金額	構成比	前年比	件数	金額	構成比	前年比	件数	金額	構成比	前年比
食料品工業	86	1,067,322	3.3	95.5	450	4,448,477	3.2	91.9	19	132,466	10.4	-
繊維品工業	20	211,100	0.6	79.9	187	1,357,501	1.0	89.7	0	0	0.0	0.0
木材・木製品工業	16	184,258	0.6	108.8	136	1,091,819	0.8	90.7	0	0	0.0	-
家具・建具工業	33	252,930	0.8	118.7	196	992,886	0.7	86.1	2	671	0.1	1.9
紙工業	13	142,304	0.4	90.3	74	642,177	0.5	85.6	0	0	0.0	-
製版・製本業	4	14,700	0.0	420.0	21	51,148	0.0	86.1	0	0	0.0	0.0
化学工業	5	71,000	0.2	95.9	77	920,307	0.7	77.3	0	0	0.0	-
石油・石炭製品工業	0	0	0.0	-	0	0	0.0	0.0	0	0	0.0	-
ゴム・プラスチック工業	40	637,220	2.0	205.8	278	2,875,822	2.1	90.9	4	8,922	0.7	-
ゴム製品製造業	1	26,000	0.1	59.2	14	116,339	0.1	112.1	0	0	0.0	-
皮革工業	0	0	0.0	-	2	739	0.0	37.9	0	0	0.0	-
窯業	26	292,500	0.9	124.9	166	1,390,061	1.0	101.2	0	0	0.0	-
機械工業	93	1,274,088	3.9	93.5	679	6,581,243	4.8	92.6	0	0	0.0	-
電気機器工業	14	127,200	0.4	115.5	157	1,272,641	0.9	82.5	0	0	0.0	-
車両工業	10	78,600	0.2	229.8	57	276,791	0.2	107.0	0	0	0.0	-
船舶工業	0	0	0.0	-	3	5,835	0.0	53.6	0	0	0.0	-
金属工業	112	1,057,623	3.2	69.9	782	7,050,909	5.1	86.9	6	12,410	1.0	36.0
ソフトウェア業	26	204,200	0.6	75.2	106	780,916	0.6	92.5	0	0	0.0	-
情報処理サービス業	0	0	0.0	-	2	6,306	0.0	81.8	0	0	0.0	-
農林漁業	1	2,000	0.0	-	6	12,039	0.0	37.3	1	13,394	1.1	-
その他の工業	174	1,036,208	3.2	103.6	879	3,655,281	2.7	92.4	9	33,070	2.6	173.6
<b>製造業計</b>	<b>674</b>	<b>6,679,253</b>	<b>20.5</b>	<b>97.1</b>	<b>4,272</b>	<b>33,529,238</b>	<b>24.4</b>	<b>90.0</b>	<b>41</b>	<b>200,933</b>	<b>15.8</b>	<b>202.7</b>
鉱業	0	0	0.0	-	0	0	0.0	-	0	0	0.0	-
土石採取業	13	278,600	0.9	160.6	69	872,428	0.6	94.7	3	20,738	1.6	-
木材伐出業	1	8,500	0.0	1214.3	5	14,557	0.0	88.8	0	0	0.0	-
建設業	1,049	8,487,440	26.0	88.0	6,210	33,020,860	24.0	89.4	52	392,928	30.9	186.5
卸売業	297	3,793,749	11.6	81.7	2,017	16,274,808	11.8	88.1	27	105,932	8.3	35.1
小売業	571	4,678,956	14.4	89.3	3,540	19,438,147	14.1	90.9	34	285,523	22.4	59.3
飲食店	316	1,727,565	5.3	99.1	1,588	5,946,582	4.3	98.2	29	170,283	13.4	173.2
不動産業	44	338,018	1.0	79.1	344	2,636,338	1.9	91.6	0	0	0.0	0.0
運送業	99	1,573,706	4.8	106.0	787	6,371,071	4.6	90.2	0	0	0.0	0.0
貨物運送取扱事業	0	0	0.0	-	0	0	0.0	0.0	0	0	0.0	-
倉庫業	1	21,000	0.1	46.7	5	68,666	0.0	110.2	0	0	0.0	-
物品預り・駐車場業	2	24,000	0.1	-	2	23,322	0.0	19598.3	0	0	0.0	-
電気・ガス・熱供給・水道業	4	67,500	0.2	83.3	41	491,658	0.4	92.6	0	0	0.0	-
印刷業	34	214,080	0.7	56.6	187	1,330,714	1.0	91.6	0	0	0.0	-
出版業	3	34,000	0.1	60.2	18	146,925	0.1	91.0	0	0	0.0	-
サービス業	630	4,534,971	13.9	108.2	3,415	17,143,786	12.5	92.2	27	96,907	7.6	36.8
物品賃貸業	24	325,411	1.0	242.3	113	849,071	0.6	85.8	0	0	0.0	-
宿泊業	36	396,155	1.2	360.8	155	1,264,823	0.9	100.9	0	0	0.0	-
洗濯・理美容・浴場業	115	480,680	1.5	90.7	632	1,929,747	1.4	88.7	2	4,137	0.3	24.9
その他の生活関連サービス業	16	85,637	0.3	76.8	134	575,530	0.4	83.2	7	13,241	1.0	158.3
旅行業	24	146,686	0.5	219.0	81	412,031	0.3	95.7	0	0	0.0	-
映画・娯楽業	18	87,600	0.3	56.3	76	625,671	0.5	84.5	1	38,624	3.0	-
広告業	20	226,900	0.7	125.4	64	483,772	0.4	102.2	0	0	0.0	0.0
放送業	0	0	0.0	-	5	14,452	0.0	46.6	0	0	0.0	-
情報通信サービス業	14	149,700	0.5	206.5	50	386,968	0.3	99.4	0	0	0.0	-
運輸サービス業	4	117,500	0.4	103.1	29	317,601	0.2	141.5	1	7,014	0.6	-
職業紹介・労働者派遣業	11	228,700	0.7	131.4	51	492,556	0.4	86.3	4	12,299	1.0	-
その他の事業サービス業	39	222,500	0.7	59.2	283	1,180,152	0.9	81.6	1	147	0.0	0.4
専門サービス業	45	139,500	0.4	87.4	305	660,815	0.5	79.2	0	0	0.0	0.0
技術サービス業	43	208,680	0.6	64.0	282	1,107,562	0.8	90.1	2	4,095	0.3	73.0
医療・福祉	145	1,121,442	3.4	86.3	747	4,892,173	3.6	96.2	6	10,604	0.8	36.8
廃棄物処理業	18	241,280	0.7	248.0	107	894,309	0.7	90.9	0	0	0.0	-
教育・学習支援業	18	103,070	0.3	94.9	116	408,793	0.3	95.6	0	0	0.0	-
その他のサービス業	40	253,530	0.8	144.8	185	647,760	0.5	106.0	3	6,745	0.5	-
保険媒介代理業	11	83,000	0.3	215.5	44	137,776	0.1	107.1	0	0	0.0	0.0
郵便業	0	0	0.0	-	0	0	0.0	-	0	0	0.0	-
通信業	0	0	0.0	-	0	0	0.0	-	0	0	0.0	-
インターネット付随サービス業	4	49,500	0.2	412.5	23	113,804	0.1	121.7	0	0	0.0	-
<b>非製造業計</b>	<b>3,079</b>	<b>25,914,585</b>	<b>79.5</b>	<b>92.0</b>	<b>18,295</b>	<b>104,031,442</b>	<b>75.6</b>	<b>90.7</b>	<b>172</b>	<b>1,072,311</b>	<b>84.2</b>	<b>77.4</b>
<b>合計</b>	<b>3,753</b>	<b>32,593,838</b>	<b>100.0</b>	<b>93.0</b>	<b>22,567</b>	<b>137,560,680</b>	<b>100.0</b>	<b>90.5</b>	<b>213</b>	<b>1,273,245</b>	<b>100.0</b>	<b>85.7</b>

### 3. 市町村別保証状況(平成30年4月～12月)

(単位：千円、%)

	保証承諾				保証債務残高				代位弁済			
	件数	金額	構成比	前年比	件数	金額	構成比	前年比	件数	金額	構成比	前年比
富山市	1,685	16,439,116	50.4	94.7	9,882	67,389,055	49.0	92.9	72	468,898	36.8	74.7
高岡市	683	5,794,562	17.8	86.6	4,443	25,735,713	18.7	88.4	78	446,036	35.0	107.0
射水市	282	2,225,313	6.8	81.3	1,710	9,877,883	7.2	90.9	19	92,266	7.2	53.7
魚津市	156	913,208	2.8	71.7	891	4,750,383	3.5	88.4	7	70,804	5.6	449.9
氷見市	99	667,764	2.0	97.2	660	3,338,033	2.4	93.9	11	27,162	2.1	110.8
滑川市	93	724,182	2.2	97.0	464	2,400,910	1.7	88.8	2	7,962	0.6	305.8
黒部市	134	901,160	2.8	78.1	674	4,037,466	2.9	87.9	2	8,770	0.7	69.3
砺波市	160	1,383,702	4.2	125.3	886	4,474,721	3.3	89.6	3	233	0.0	0.5
小矢部市	68	497,550	1.5	113.0	529	2,592,616	1.9	77.1	0	0	0.0	0.0
南砺市	190	1,345,528	4.1	120.3	1,085	5,467,392	4.0	82.9	10	88,909	7.0	180.0
<b>市計</b>	<b>3,550</b>	<b>30,892,085</b>	<b>94.8</b>	<b>92.7</b>	<b>21,224</b>	<b>130,064,173</b>	<b>94.6</b>	<b>90.5</b>	<b>204</b>	<b>1,211,040</b>	<b>95.1</b>	<b>86.1</b>
舟橋村	2	42,258	0.1	146.0	24	141,927	0.1	91.4	0	0	0.0	-
上市町	43	353,880	1.1	92.1	307	1,804,141	1.3	92.4	0	0	0.0	0.0
立山町	70	623,955	1.9	113.4	451	2,747,724	2.0	91.7	2	9,199	0.7	21.6
<b>中新川郡計</b>	<b>115</b>	<b>1,020,093</b>	<b>3.1</b>	<b>105.9</b>	<b>782</b>	<b>4,693,792</b>	<b>3.4</b>	<b>92.0</b>	<b>2</b>	<b>9,199</b>	<b>0.7</b>	<b>19.2</b>
入善町	58	460,460	1.4	90.3	348	1,557,423	1.1	87.4	3	6,494	0.5	82.5
朝日町	30	221,200	0.7	92.6	213	1,245,292	0.9	87.3	4	46,513	3.7	198.7
<b>下新川郡計</b>	<b>88</b>	<b>681,660</b>	<b>2.1</b>	<b>91.0</b>	<b>561</b>	<b>2,802,715</b>	<b>2.0</b>	<b>87.4</b>	<b>7</b>	<b>53,006</b>	<b>4.2</b>	<b>169.4</b>
<b>郡計</b>	<b>203</b>	<b>1,701,753</b>	<b>5.2</b>	<b>99.4</b>	<b>1,343</b>	<b>7,496,507</b>	<b>5.4</b>	<b>90.2</b>	<b>9</b>	<b>62,205</b>	<b>4.9</b>	<b>78.7</b>
<b>合計</b>	<b>3,753</b>	<b>32,593,838</b>	<b>100.0</b>	<b>93.0</b>	<b>22,567</b>	<b>137,560,680</b>	<b>100.0</b>	<b>90.5</b>	<b>213</b>	<b>1,273,245</b>	<b>100.0</b>	<b>85.7</b>

## 4. 金融機関別保証状況(平成30年4月～12月)

(単位：千円、%)

	保証承諾				保証債務残高			
	件数	金額	構成比	前年比	件数	金額	構成比	前年比
みずほ銀行	0	0	0.0	-	11	219,350	0.2	73.5
三菱UFJ銀行	0	0	0.0	0.0	25	275,333	0.2	60.5
三井住友銀行	0	0	0.0	-	6	83,467	0.1	99.4
りそな銀行	0	0	0.0	-	2	246,493	0.2	94.4
<b>都市銀行計</b>	<b>0</b>	<b>0</b>	<b>0.0</b>	<b>0.0</b>	<b>44</b>	<b>824,643</b>	<b>0.6</b>	<b>75.0</b>
第四銀行	7	51,300	0.2	855.0	18	151,397	0.1	118.5
北陸銀行	1,033	10,250,733	31.4	100.1	7,365	46,143,312	33.5	86.6
富山銀行	618	4,581,040	14.1	83.2	3,289	17,065,947	12.4	96.9
北國銀行	83	663,140	2.0	74.6	405	2,946,689	2.1	102.9
福井銀行	4	74,000	0.2	60.7	58	510,758	0.4	93.5
<b>地方銀行計</b>	<b>1,745</b>	<b>15,620,213</b>	<b>47.9</b>	<b>93.2</b>	<b>11,135</b>	<b>66,818,103</b>	<b>48.6</b>	<b>89.8</b>
富山第一銀行	749	6,919,226	21.2	82.9	4,830	32,411,179	23.6	87.9
<b>第二地銀協加盟行計</b>	<b>749</b>	<b>6,919,226</b>	<b>21.2</b>	<b>82.9</b>	<b>4,830</b>	<b>32,411,179</b>	<b>23.6</b>	<b>87.9</b>
みずほ信託銀行	0	0	0.0	-	0	0	0.0	-
三井住友信託銀行	0	0	0.0	-	0	0	0.0	-
あおぞら銀行	0	0	0.0	-	0	0	0.0	-
富山信用金庫	411	3,528,380	10.8	101.5	2,198	13,280,184	9.7	96.9
高岡信用金庫	314	2,968,094	9.1	115.3	1,774	11,052,432	8.0	89.8
新湊信用金庫	48	270,522	0.8	132.9	196	843,985	0.6	108.3
にいかわ信用金庫	151	959,010	2.9	92.5	790	4,110,680	3.0	96.5
氷見伏木信用金庫	55	282,066	0.9	130.7	291	1,010,312	0.7	99.8
砺波信用金庫	68	611,729	1.9	91.2	304	1,764,767	1.3	95.9
石動信用金庫	26	157,700	0.5	164.3	114	474,002	0.3	89.4
金沢信用金庫	0	0	0.0	-	0	0	0.0	-
信金中央金庫	0	0	0.0	-	1	11,726	0.0	100.0
<b>信用金庫計</b>	<b>1,073</b>	<b>8,777,501</b>	<b>26.9</b>	<b>106.1</b>	<b>5,668</b>	<b>32,548,089</b>	<b>23.7</b>	<b>94.5</b>
富山県信用組合	172	1,113,880	3.4	91.2	778	3,659,541	2.7	99.2
富山県医師信用組合	0	0	0.0	-	1	16,920	0.0	84.6
横浜幸銀信用組合	0	0	0.0	-	0	0	0.0	-
イオ信用組合	0	0	0.0	-	0	0	0.0	-
<b>信用組合計</b>	<b>172</b>	<b>1,113,880</b>	<b>3.4</b>	<b>91.2</b>	<b>779</b>	<b>3,676,461</b>	<b>2.7</b>	<b>99.1</b>



(単位：千円、%)

	保 証 承 諾				保 証 債 務 残 高			
	件数	金 額	構成比	前年比	件数	金 額	構成比	前年比
商工組合中央金庫	10	141,518	0.4	83.1	89	1,163,013	0.8	84.2
日本政策金融公庫(国民生活事業)	0	0	0.0	-	1	22,390	0.0	96.6
日本政策金融公庫(中小企業事業)	0	0	0.0	-	1	20,569	0.0	99.2
日本政策投資銀行	0	0	0.0	-	0	0	0.0	-
<b>政 府 系 計</b>	<b>10</b>	<b>141,518</b>	<b>0.4</b>	<b>83.1</b>	<b>91</b>	<b>1,205,972</b>	<b>0.9</b>	<b>84.6</b>
黒部市農業協同組合	1	2,300	0.0	25.6	6	12,781	0.0	61.4
魚津市農業協同組合	0	0	0.0	-	2	1,688	0.0	58.0
あおば農業協同組合	0	0	0.0	-	0	0	0.0	-
なのはな農業協同組合	0	0	0.0	-	1	150	0.0	15.5
いみず野農業協同組合	2	6,500	0.0	135.4	5	18,770	0.0	97.3
高岡市農業協同組合	1	12,700	0.0	181.4	5	38,100	0.0	1145.8
氷見市農業協同組合	0	0	0.0	-	0	0	0.0	-
となみ野農業協同組合	0	0	0.0	-	0	0	0.0	-
なんと農業協同組合	0	0	0.0	-	1	4,744	0.0	142.5
いなば農業協同組合	0	0	0.0	-	0	0	0.0	-
<b>農 業 協 同 組 合 計</b>	<b>4</b>	<b>21,500</b>	<b>0.1</b>	<b>103.4</b>	<b>20</b>	<b>76,233</b>	<b>0.1</b>	<b>150.5</b>
北陸労働金庫	0	0	0.0	-	0	0	0.0	-
損保ジャパン日本興亜	0	0	0.0	-	0	0	0.0	-
<b>保 險 会 社 計</b>	<b>0</b>	<b>0</b>	<b>0.0</b>	<b>-</b>	<b>0</b>	<b>0</b>	<b>0.0</b>	<b>-</b>
<b>合 計</b>	<b>3,753</b>	<b>32,593,838</b>	<b>100.0</b>	<b>93.0</b>	<b>22,567</b>	<b>137,560,680</b>	<b>100.0</b>	<b>90.5</b>

# 業務諸統計

## 5. 制度別保証状況(平成30年4月~12月)

(単位：千円、%)

制度名	保証承諾				保証債務残高			
	件数	金額	構成比	前年比	件数	金額	構成比	前年比
普通保証	563	7,252,424	22.3	92.6	3,312	27,487,872	20.0	95.4
制度保証計	799	7,724,605	23.7	140.2	2,405	25,228,919	18.3	105.7
協会制度								
全国小口	4	34,000	0.1	1360.0	17	38,940	0.0	236.6
輸入L/C	1	10,000	0.0	100.0	1	10,000	0.0	100.0
長期経営カード	0	0	0.0	-	9	79,766	0.1	62.9
当座貸越	410	2,130,300	6.5	92.1	1,184	5,592,091	4.1	97.1
海外投資関係	34	607,000	1.9	119.5	95	1,718,467	1.2	98.4
創業関連	0	0	0.0	-	2	129,054	0.1	87.9
地域資源	27	132,640	0.4	106.4	98	366,731	0.3	134.9
異分野	1	3,900	0.0	-	1	3,640	0.0	-
借換環境	0	0	0.0	-	3	86,363	0.1	77.3
経営安定関連	0	0	0.0	-	19	95,239	0.1	83.4
新産業・ベンチャー	6	180,000	0.6	95.2	140	1,397,694	1.0	78.3
推薦	0	0	0.0	-	10	73,495	0.1	44.4
金融安定化	0	0	0.0	-	6	13,798	0.0	90.5
特定社債	0	0	0.0	-	38	283,306	0.2	96.7
流動資産担保	2	128,000	0.4	66.7	67	2,945,120	2.1	71.8
全国緊急	1	32,000	0.1	100.0	4	191,499	0.1	100.0
経営力強化	0	0	0.0	-	32	320,213	0.2	75.9
経保GL	17	642,647	2.0	40.3	301	6,208,864	4.5	93.1
改善サポート	0	0	0.0	-	2	7,548	0.0	57.8
条変改善借換	9	328,500	1.0	466.0	22	538,819	0.4	251.8
短期継続	5	200,618	0.6	45.2	67	1,618,776	1.2	114.2
その他	281	3,279,000	10.1	-	285	3,263,000	2.4	-
計	1	16,000	0.0	50.0	2	246,493	0.2	94.4
計	1,362	14,977,029	46.0	112.2	5,717	52,716,791	38.3	100.0
県制度								
薬業振興	0	0	0.0	-	9	16,260	0.0	83.5
県小口	284	1,873,255	5.7	87.4	1,487	5,816,043	4.2	86.7
県小口零細	583	1,694,698	5.2	125.4	2,595	4,102,124	3.0	101.8
環境施設	0	0	0.0	-	1	7,877	0.0	87.8
企業再生	0	0	0.0	-	3	44,831	0.0	93.4
県借換	73	1,145,683	3.5	54.1	1,674	13,247,422	9.6	75.9
県小口借換	75	598,704	1.8	64.9	791	3,170,456	2.3	86.5
地域産業	77	845,700	2.6	47.6	2,156	10,877,747	7.9	68.1
内経済変動	69	709,700	2.2	43.7	2,020	9,885,220	7.2	66.5
連鎖倒産	0	0	0.0	-	9	53,295	0.0	86.8
県新産業・ベンチャー	0	0	0.0	-	4	12,930	0.0	47.8
商業活性化	1	5,000	0.0	-	17	100,955	0.1	73.0
設備関連	0	0	0.0	-	2	36,640	0.0	98.9
設備投資促進	57	561,323	1.7	69.5	430	3,294,446	2.4	92.4
県IoT	3	23,900	0.1	70.8	8	47,617	0.0	148.9
事業活性化	9	71,700	0.2	53.8	107	459,035	0.3	62.4
創業者	56	245,502	0.8	82.4	381	1,147,112	0.8	91.2
事業承継支援	0	0	0.0	0.0	2	24,518	0.0	86.1
地域貢献	1	4,772	0.0	-	2	3,730	0.0	61.1
経営革新	1	19,000	0.1	-	10	103,635	0.1	80.2
新事業展開	0	0	0.0	-	10	65,406	0.0	65.4
建設業新分野	1	2,000	0.0	-	3	7,460	0.0	99.8
県内進出	0	0	0.0	0.0	4	13,515	0.0	51.4
ブランド力	1	6,800	0.0	-	1	6,576	0.0	302.2
県新産業育成	0	0	0.0	-	3	12,816	0.0	60.6
県再生可能エネルギー	0	0	0.0	-	18	152,908	0.1	68.9
その他	10	47,000	0.1	66.0	37	345,098	0.3	81.6
計	1,232	7,145,037	21.9	73.7	9,764	43,170,451	31.4	78.9

(単位：千円、%)

制度名	保証承諾				保証債務残高			
	件数	金額	構成比	前年比	件数	金額	構成比	前年比
富山運転	290	1,327,700	4.1	79.2	1,694	4,452,924	3.2	88.6
富山創業関連	22	74,940	0.2	63.1	128	299,634	0.2	85.3
富山基盤安定	380	4,955,559	15.2	81.9	2,105	17,350,638	12.6	90.2
富山基安原油建築	0	0	0.0	-	92	492,102	0.4	57.9
富山安定関連	0	0	0.0	-	2	1,975	0.0	47.6
富山経営安定	2	8,000	0.0	-	21	66,030	0.0	72.0
富山経安災害	0	0	0.0	-	1	500	0.0	76.9
富山新産・ベンチャー	10	89,300	0.3	82.2	42	286,616	0.2	106.1
富山設備関連	3	149,000	0.5	184.7	61	1,887,398	1.4	100.5
富山設備支援	348	2,792,955	8.6	117.2	2,111	11,588,248	8.4	106.3
<b>富山市計</b>	<b>1,055</b>	<b>9,397,454</b>	<b>28.8</b>	<b>90.2</b>	<b>6,257</b>	<b>36,426,063</b>	<b>26.5</b>	<b>94.3</b>
高岡振興	0	0	0.0	0.0	164	822,277	0.6	68.3
高岡創業関連(女性若手枠)	13	93,000	0.3	140.5	61	204,655	0.1	111.4
高岡借換	6	69,800	0.2	85.3	60	374,435	0.3	90.6
高岡経営安定	30	374,000	1.1	152.0	196	1,288,980	0.9	85.6
高岡設備関連	23	243,214	0.7	114.6	115	1,115,148	0.8	100.4
高岡ものづくり	3	61,204	0.2	1112.8	9	72,998	0.1	152.9
高岡企業立地	0	0	0.0	0.0	5	413,798	0.3	86.8
高岡災害	0	0	0.0	-	1	4,795	0.0	100.0
高岡第二創業	1	4,000	0.0	7.5	11	76,589	0.1	94.7
<b>高岡市計</b>	<b>76</b>	<b>845,218</b>	<b>2.6</b>	<b>62.0</b>	<b>622</b>	<b>4,373,675</b>	<b>3.2</b>	<b>87.0</b>
射水振興	8	60,000	0.2	58.8	54	252,481	0.2	87.0
射水借換	0	0	0.0	-	8	18,411	0.0	67.5
射水安定関連	6	48,500	0.1	64.5	69	230,656	0.2	73.7
射水設備関連	12	113,600	0.3	341.0	61	353,872	0.3	125.4
魚津創業関連	2	7,000	0.0	77.8	13	14,818	0.0	77.9
氷見借換	0	0	0.0	0.0	2	3,462	0.0	43.4
その他市計	28	229,100	0.7	102.7	207	873,700	0.6	92.6
計	1,159	10,471,772	32.1	87.3	7,086	41,673,438	30.3	93.5
合計	3,753	32,593,838	100.0	93.0	22,567	137,560,680	100.0	90.5

## 6. 保証金額別保証状況(平成30年4月～12月)

(単位：千円、%)

保証金額帯	保 証 承 諾			
	件 数	金 額	構成比	前年比
100万円以下	297	263,953	0.8	96.9
200万円以下	519	916,646	2.8	94.0
300万円以下	528	1,505,655	4.6	93.4
500万円以下	789	3,553,648	10.9	96.0
1,000万円以下	782	6,526,321	20.0	101.7
1,500万円以下	289	3,928,890	12.1	95.1
2,000万円以下	225	4,274,150	13.1	88.2
3,000万円以下	161	4,245,760	13.0	84.0
5,000万円以下	135	5,425,475	16.6	100.5
6,000万円以下	9	526,140	1.6	94.5
7,000万円以下	8	534,800	1.6	67.6
8,000万円以下	9	692,400	2.1	98.6
1億円以下	2	200,000	0.6	53.5
1億円超	0	0	0.0	0.0
合 計	3,753	32,593,838	100.0	93.0
平均保証金額	8,685千円(前年比98.0%)			

## 7. 期間別保証状況(平成30年4月～12月)

(単位：千円、%)

保証期間	保 証 承 諾			
	件 数	金 額	構成比	前年比
3ヵ月以下	27	191,300	0.6	517.0
6ヵ月以下	57	673,500	2.1	319.6
1年以下	285	3,320,930	10.2	581.6
2年以下	498	2,833,970	8.7	96.0
3年以下	146	417,079	1.3	86.3
4年以下	68	245,211	0.8	124.5
5年以下	1,578	9,186,491	28.2	86.1
7年以下	685	8,039,746	24.7	89.3
10年以下	375	6,583,753	20.2	75.3
10年超	34	1,101,858	3.4	50.8
合 計	3,753	32,593,838	100.0	93.0
1件平均保証期間	59.4か月(前年比90.7%)			

## 8. 資金使途別保証状況(平成30年4月～12月)

(単位：千円、%)

資金使途	保 証 承 諾			
	件 数	金 額	構成比	前年比
運 転	2,494	23,795,831	73.0	90.9
設 備	678	5,139,965	15.8	99.3
運 転・設 備	581	3,658,042	11.2	99.2
合 計	3,753	32,593,838	100.0	93.0

## 9. 期間延長・返済方法変更状況(平成30年4月～12月)

(単位：千円、%)

変更項目	件 数	金 額	前年比
期 間 延 長	1,440	10,297,226	92.0
返 済 方 法 変 更	519	5,886,735	102.5
合 計	1,959	16,183,961	95.5

女性支援チーム

# アイラーレ

が女性の皆さまをサポートします。

- ☑ 経営についてのお悩み
  - ☑ 創業についてのお悩み
  - ☑ 資金繰りでのお困りごと
- などなど




お気軽にご相談下さい

アイラーレは富山県信用保証協会の女性職員で構成されたチームです。アイラーレとは、『アイ』→「愛情」と『ラーレ』→トルコ語で「チューリップ」（富山県の花、花言葉は思いやり）を組み合わせた造語です。「愛情と思いやりをもって女性の皆さまをサポートしたい」という思いをチーム名に込めました。

相談無料

受付時間  
平日9-17時



 富山県信用保証協会

〒930-8565  
富山市総曲輪2丁目1番3号  
TEL (076) 423-3171  
(受付時間 平日9時-17時)  
<https://www.cgc-toyama.or.jp>



保証だより 平成31年冬号  
発行 富山県信用保証協会  
編集 企画情報課

経 営 監 査 室		TEL (076) 423-3172 FAX (076) 493-0889 (企画総務部共通)
企画総務部	総務課 企画情報課	TEL (076) 423-3174 TEL (076) 423-3173 FAX (076) 493-0889 (企画総務部共通)
業 務 部	保証業務課 企業支援課 保 証 課	TEL (076) 423-3178 TEL (076) 403-5816 TEL (076) 423-3176 FAX (076) 493-0829 (業務部共通)
管 理 部	管 理 課	TEL (076) 423-3127 FAX (076) 423-3220 (管理部共通)
高 岡 相 談 室		TEL (0766) 21-6820 FAX (0766) 21-6864

#### ■ 本 所

富山市総曲輪2丁目1番3号 富山商工会議所ビル  
TEL (076) 423-3171 (代表)



#### ■ 高岡相談室

高岡市丸の内1番40号 高岡商工ビル8階  
TEL (0766) 21-6820



中小企業を支える身近なパートナー

## 富山県信用保証協会

☎ (076) 423-3171 (代表)  
www.cgc-toyama.or.jp